



Класс защиты - II KZ.0.02.0072



РУКОВОДСТВО ПОЛЬЗОВАТЕЛЯ

Перед началом эксплуатации пылесоса
внимательно прочитайте настоящее
руководство. Сохраните данное руководство!

Подлежит использованию по
назначению
в нормальных условиях
Срок службы: 7 лет
Сделано во Вьетнаме
Юридический адрес
изготовителя: Самсунг
Электроникс Ко, Лтд,
416 Мастан 3-донг Бонгтонг-ту
Сувоп-си Гьонгджи-до 443-742
Корея

Модель: SD9421, SD9422, SD9452, SD9481

Сертификат №: РОСС KR.AB57.B07354

Срок действия: с 14.02.2013 по 13.02.2016

ОРГАН ПО СЕРТИФИКАЦИИ: ООО «АЛЬТТЕСТ»



Завод: ООО Самсунг Электроникс Вьетнам, Вьетнам, провинция Бак Ninh, Район Йен Фонг, Коммуна Йен Транг,
Промышленная зона Йен Фонг 1

Импортер в России: ООО «Самсунг Электроникс Рус Компани», 125009,
г. Москва, ул. Воздвиженка, дом 10

Пылесос

руководство пользователя

- * Прежде чем использовать устройство, внимательно прочтите данное руководство.
- * Устройство можно использовать только в бытовых целях.

РУССКИЙ

imagine the possibilities

Благодарим за приобретение продукции компании Samsung.
Для получения полного обслуживания зарегистрируйте
свое устройство по адресу
www.samsung.com/register

SAMSUNG

МЕРЫ ПРЕДОСТОРОЖНОСТИ

МЕРЫ ПРЕДОСТОРОЖНОСТИ





- Перед началом эксплуатации устройства внимательно прочитайте данное руководство и сохраните его для будущего использования.






- Поскольку данные инструкции по эксплуатации охватывают устройства разных моделей, технические характеристики приобретенного пылесоса могут немного отличаться от характеристик, описанных в руководстве.

ПРЕДОСТЕРЕГАЮЩИЕ/ПРЕДУПРЕЖДАЮЩИЕ СИМВОЛЫ, ИСПОЛЬЗУЕМЫЕ В РУКОВОДСТВЕ

	Указывает на риск получения смертельной или серьезной травмы.
	Указывает на риск получения травмы или повреждения устройства.

ДРУГИЕ СИМВОЛЫ, ИСПОЛЬЗУЕМЫЕ В РУКОВОДСТВЕ

	Указывает на действие, которое НЕ СЛЕДУЕТ совершать.
	Указывает на действие, обязательное для выполнения.
	Указывает на то, что требуется отсоединить вилку кабеля питания от сетевой розетки.



Данный пылесос предназначен только для домашнего использования. Не используйте пылесос для удаления строительных отходов или мусора. Не используйте пылесос при отсутствии одного из фильтров, так как это может привести к повреждению внутренних компонентов и аннулированию гарантийных обязательств.

Сохраните данные инструкции!

МЕРЫ ПРЕДОСТОРОЖНОСТИ

ВАЖНЫЕ МЕРЫ БЕЗОПАСНОСТИ

1. Внимательно прочтите все инструкции. Прежде чем включать устройство, убедитесь, что напряжение в источнике электропитания совпадает с напряжением, указанным в табличке технических данных на днище пылесоса.
2. ПРЕДУПРЕЖДЕНИЕ. Не используйте пылесос, если ковер или пол влажный.
Не используйте пылесос для сбора воды.
3. Если устройство используется ребенком, или дети находятся вблизи, не оставляйте детей без присмотра. Не позволяйте детям играть с пылесосом. Не допускайте, чтобы пылесос оставался включенным сам по себе. Пылесос должен использоваться только по прямому назначению, описанному в данных инструкциях.
4. Не используйте пылесос без контейнера для пыли. Для наиболее эффективной работы устройства старайтесь освобождать контейнер для пыли до того, как он будет полностью заполнен.
5. Не используйте пылесос для сбора просыпавшихся спичек, горящего пепла или окурков. Не храните пылесос вблизи кухонной плиты или других источников тепла. Горячий воздух может привести к деформации или обесцвечиванию пластиковых деталей устройства. Также не используйте пылесос для сбора сахара, соли, строительного мусора, например цемента, металлической стружки и.т.д.
6. Не собирайте с помощью пылесоса твердые и острые предметы, поскольку они могут повредить детали устройства. Не наступайте на шланг. Не ставьте на шланг никакие тяжелые предметы. Не закрывайте всасывающее или выпускное отверстие.
7. Прежде чем вынимать вилку из сетевой розетки, выключайте пылесос с помощью переключателя на корпусе устройства. Перед заменой контейнера для пыли обязательно отключайте устройство от сети. Во избежание повреждений вынимайте вилку из розетки, держась рукой за саму вилку, а не за кабель.
8. Это устройство не предназначено для использования людьми (включая детей) с ограниченными физическими, сенсорными или умственными способностями или лицами, у которых нет опыта или знаний, если их действия не контролируются или если они не проинструктированы относительно использования устройства лицом, отвечающим за безопасность.
9. Следите, чтобы дети не играли с устройством.
10. Перед чисткой или обслуживанием устройства следует обязательно вынимать вилку из сетевой розетки.
11. Использование удлинителя не рекомендуется.
12. В случае нарушения работы пылесоса отключите его от источника питания и обратитесь к уполномоченному сотруднику сервисной службы.
13. В случае повреждения кабеля питания он должен быть заменен производителем, сотрудником сервисной службы или другим квалифицированным специалистом во избежание возникновения опасных ситуаций.
14. Не перемещайте пылесос, держа его за шланг. Используйте для этой цели рукоятку на корпусе пылесоса.
15. Отключайте пылесос от источника питания, если он не используется. Прежде чем вынимать вилку из сетевой розетки, выключайте пылесос, нажав кнопку питания.
16. Будьте осторожны при уборке лестниц. Если пылесос опрокинулся, выключите его.
17. Не наклоняйте пылесос, когда аквафильтр заполненный водой, установлен в пылесосе.
18. Не распыляйте воду на пылесос.
Не допускайте попадания влаги на выключатели и органы управления.
19. В точности следуйте рекомендациям в отношении обслуживания фильтров и пылесборника. Игнорирование этих рекомендаций может привести к повреждению пылесоса и уменьшению срока его службы.

содержание

СБОРКА ПЫЛЕСОСА

05 Сборка пылесоса

05

ИСПОЛЬЗОВАНИЕ ПЫЛЕСОСА

06 Подготовка циклонного пылесоса с аквафильтром

07 Кабель питания

07 Регулятор мощности

06

ИСПОЛЬЗОВАНИЕ И УХОД ЗА НАСАДКАМИ И ФИЛЬТРОМ

09 Использование вспомогательных насадок

10 Использование и уход за насадками для пола

11 Опорожнение контейнера для пыли

12 Чистка пылесборника

13 Замена выпускного фильтра

13 Замена батарей (дополнительно)

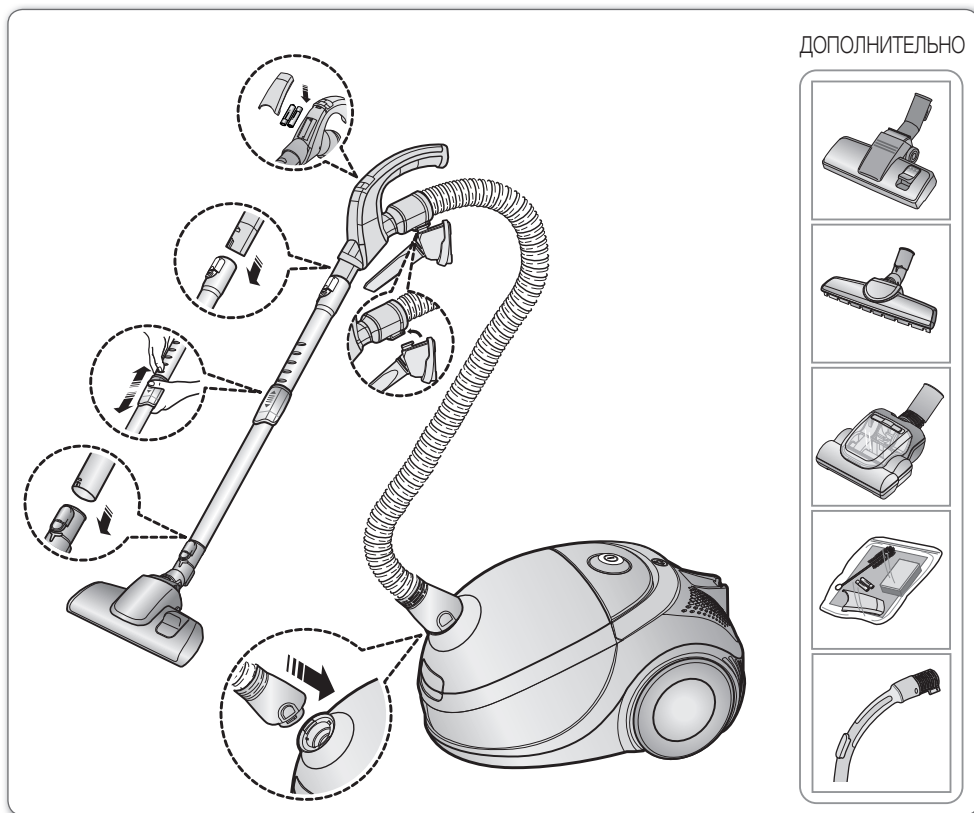
09

ПОИСК И УСТРАНЕНИЕ НЕИСПРАВНОСТЕЙ

14

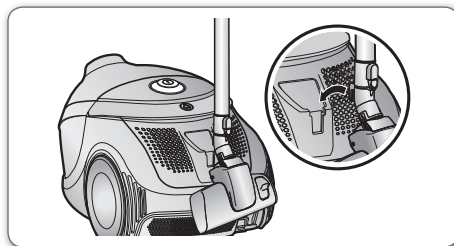
сборка пылесоса

СБОРКА ПЫЛЕСОСА



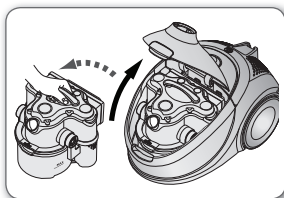
01 СБОРКА

- ★ • Наборы компонентов разных моделей могут отличаться друг от друга. См. стр. 5, 7, 8, 10.
- ★ • При помещении пылесоса на хранение насадку для пола следует зафиксировать.

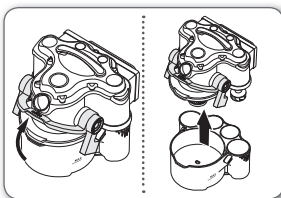


ИСПОЛЬЗОВАНИЕ ПЫЛЕСОСА

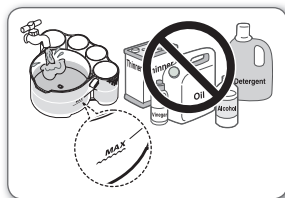
ПОДГОТОВКА ЦИКЛОННОГО ПЫЛЕСОСА С АКВАФИЛЬТРОМ



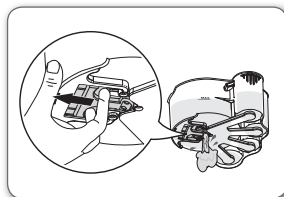
1. Перед началом эксплуатации откройте крышку и извлеките аквафильтр.



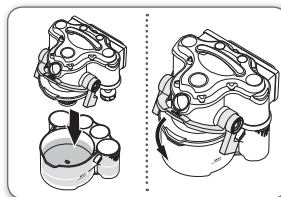
2. Потяните рычаг вверх, чтобы разобрать аквафильтр, и отсоедините верхнюю часть.



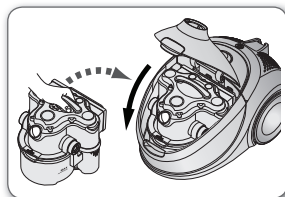
3. Заполните емкость фильтра водой до отметки "MAX". Не используйте мощные масла, уксус, моющие средства или все летучие вещества.



4. Для регулировки уровня воды с помощью специального рычажка оттяните его и удерживайте в таком положении, пока из контейнера для пыли не перестанет капать вода.



5. Чтобы собрать аквафильтр, установите на место его верхнюю часть и нажмите рычаг.

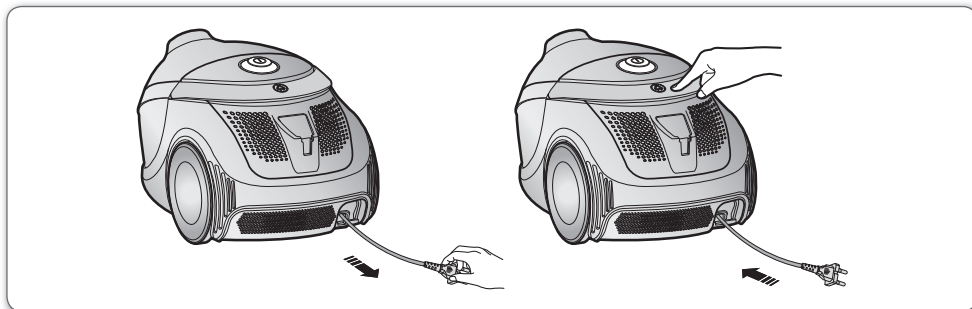


6. Прежде чем использовать пылесос, вставьте контейнер для пыли в корпус пылесоса и нажмите на крышку контейнера до щелчка.

Обслуживание циклонного пылесоса с аквафильтром

- Регулярно чистите пылесос. Не допускайте скопления пыли, ворса и волос.
- Регулярно выполняйте очистку или замену фильтров.
- Сливайте воду и промывайте емкость аквафильтра после каждого использования. Несоблюдение этих рекомендаций приведет к появлению бактерий и плесени.
- Перед утилизацией циклонного пылесоса с аквафильтром отрежьте вилку от кабеля питания. Далее действуйте в соответствии с предписаниями местного законодательства по утилизации электробытовых приборов.

КАБЕЛЬ ПИТАНИЯ



ВНИМАНИЕ

- При извлечении вилки из сетевой розетки держитесь рукой за вилку, а не за кабель.

РЕГУЛЯТОР МОЩНОСТИ

Дистанционный регулятор (дополнительно)

- ШЛАНГ

1. Кнопка **включения/выключения** (⏻)

Нажмите данную кнопку, чтобы включить пылесос. Нажмите ее снова, чтобы выключить пылесос.

2. Режим работы пылесоса **(+, -)**

Нажмите кнопку **(+)**, чтобы увеличить мощность всасывания. Нажмите кнопку **(-)**, чтобы уменьшить мощность всасывания.



Не закрывайте передатчик при использовании кнопок управления на рукоятке шланга.



ИСПОЛЬЗОВАНИЕ ПЫЛЕСОСА

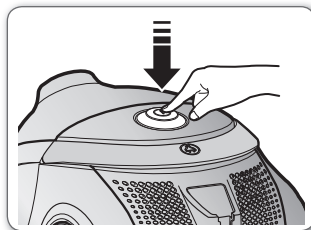
- КОРПУС

Для выбора нужного режима всасывания нажмите кнопку регулирования мощности необходимое число раз.

(включение [макс.] → выключение)



Если устройство дистанционного управления, встроенное в рукоятку шланга, не работает, управление пылесосом осуществляется с помощью кнопок на корпусе устройства.

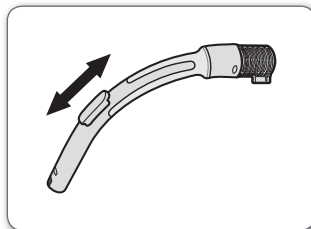


Используйте кнопку включения/выключения для начала работы пылесоса или его остановки.

Регулятор на корпусе (дополнительно)

- ШЛАНГ

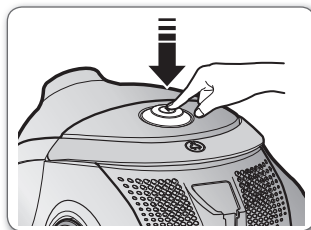
Чтобы во время чистки портьер, небольших ковриков или других легких объектов из ткани уменьшить мощность всасывания, сдвиньте заслонку воздуховода, чтобы открылось отверстие.



- КОРПУС

Для включения пылесоса и его остановки нажимайте кнопку включения/выключения.

(включение ↔ выключение)

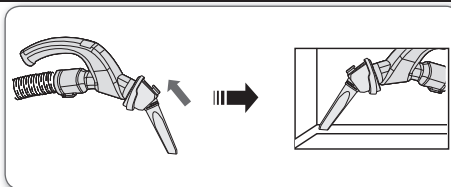


ИСПОЛЬЗОВАНИЕ И УХОД ЗА НАСАДКАМИ И ФИЛЬТРОМ

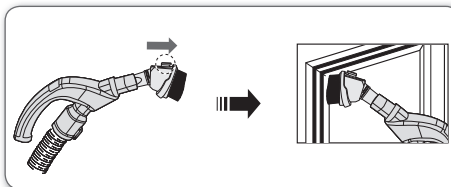
ИСПОЛЬЗОВАНИЕ ВСПОМОГАТЕЛЬНЫХ НАСАДОК

Принадлежности

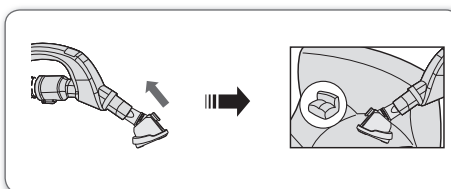
- Чтобы использовать щелевую насадку, наденьте ее на конец рукоятки шланга.



- Оттяните кнопку, чтобы использовать щетку для удаления пыли.

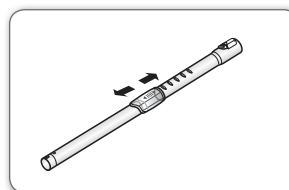


- Чтобы использовать щетку для обивки, наденьте соответствующую вспомогательную насадку на конец рукоятки шланга.

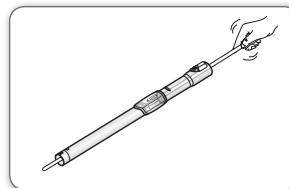


Трубка

- Отрегулируйте длину телескопической трубки, перемещая вперед или назад кнопку регулировки длины, которая находится в центре телескопической трубки.



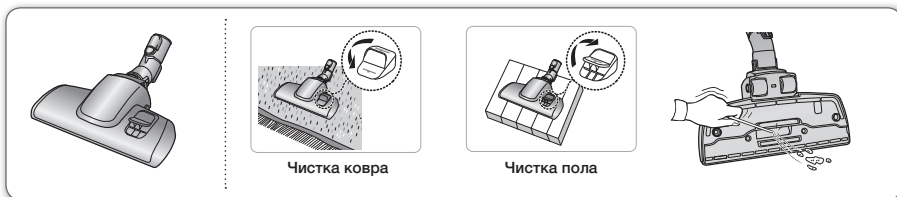
- Чтобы проверить, нет ли засорения, отделите телескопическую трубку и уменьшите длину. Это упростит удаление мусора, забившего трубку.



ИСПОЛЬЗОВАНИЕ И УХОД ЗА НАСАДКАМИ И ФИЛЬТРОМ

ИСПОЛЬЗОВАНИЕ И УХОД ЗА НАСАДКАМИ ДЛЯ ПОЛА

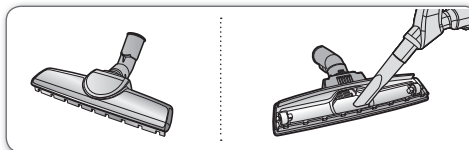
Щетка с двумя положениями (дополнительно)



- Устанавливайте рычажок насадки в положение, соответствующее различным типам поверхности.
При засорении входного отверстия насадки полностью удалите мусор.

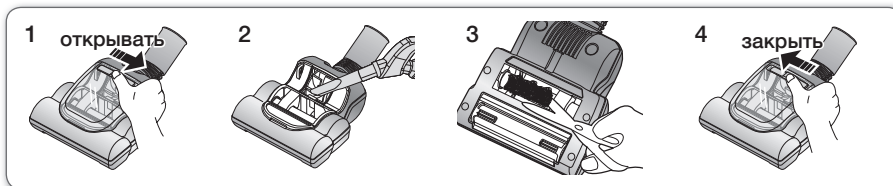
Щетка для чистки паркета (дополнительно)

Позволяет удалять пыль с широких поверхностей.
При засорении входного отверстия насадки полностью удалите мусор.




Турбощетка (дополнительно)

- Для более эффективного удаления с ковров волос и шерсти животных.



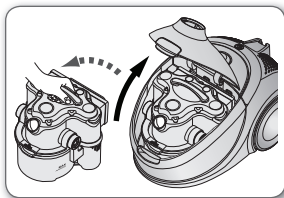
Если во время чистки в пылесос часто попадают волосы или шерсть животных, они наматываются на барабан и нарушают его вращение. В этом случае необходимо осторожно очистить барабан.

1. Нажмите на рукоятку в направлении стрелки так как показано на рисунке 1 и откройте крышку.
2. С помощью сухой ткани или щелевой насадки очистите корпус щетки от пыли и грязи.
3. Помогая себе ножницами, очистите стержневую щетку от намотанных на нее волос и грязи.
4. Нажмите на рукоятку в направлении стрелки так как показано на рисунке 4 и закройте крышку.

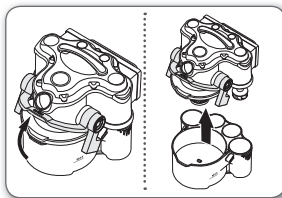
 **ВНИМАНИЕ** Будьте осторожны, чтобы не повредить щетку.

ОПОРОЖНЕНИЕ КОНТЕЙНЕРА ДЛЯ ПЫЛИ

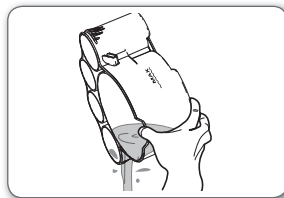
Циклонный аквафильтр следует очищать после каждого использования пылесоса. Очистку пылесоса следует производить над мойкой или другой емкостью, чтобы не допустить попадания мусора на пол или ковер. Чтобы очистить циклонный аквафильтр, выполните следующее.



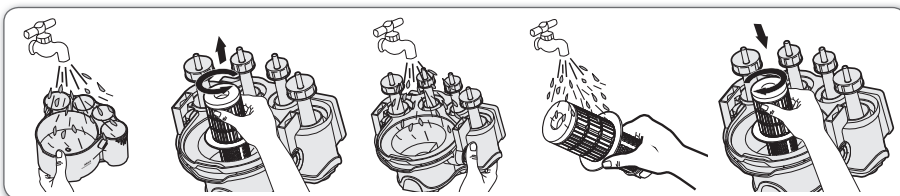
1. Отстегните защелку крышки, откройте ее и извлеките фильтр из корпуса пылесоса.



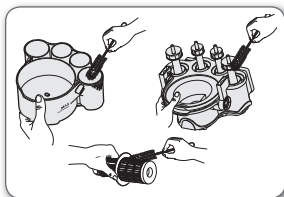
2. Поместите фильтр на ровную поверхность. Приподнимите рычаг и снимите верхнюю часть фильтра.



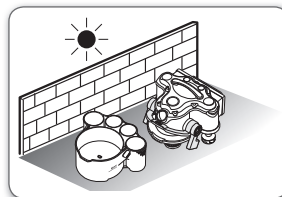
3. Высыпите мусор в контейнер или пластиковый пакет.



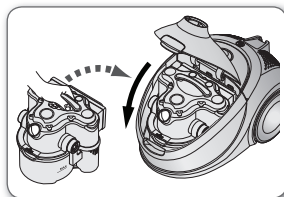
4. Промойте все части аквафильтра.



5. В случае надобности используйте щетку для очистки.



6. Просушите все части фильтра в затененном месте.



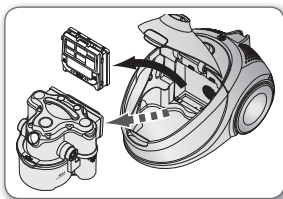
7. Поместите собранный циклонный фильтр в корпус устройства.

ИСПОЛЬЗОВАНИЕ И УХОД ЗА НАСАДКАМИ И ФИЛЬТРОМ

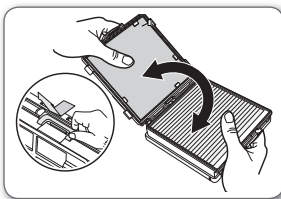
ЧИСТКА ПЫЛЕСБОРНИКА

КОГДА НЕОБХОДИМО ЧИСТИТЬ ПЫЛЕСБОРНИК

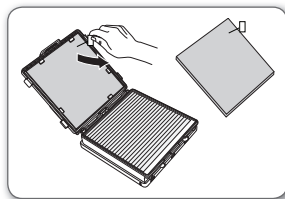
- В случае заметного снижения мощности всасывания.
- В случае сильного загрязнения губки.



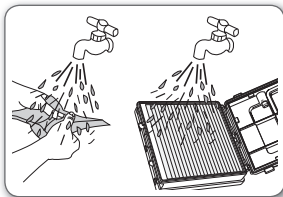
1. Извлеките контейнер для пыли и пылесборник, как показано на рисунке.



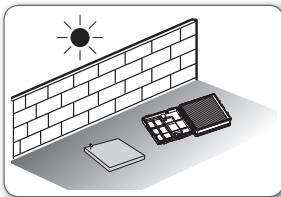
2. Снимите фиксирующую рамку и откройте крышку пылесборника.



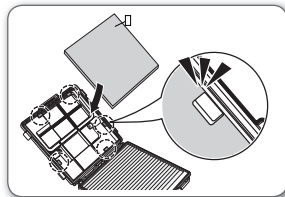
3. Снимите губку на пылесборнике.



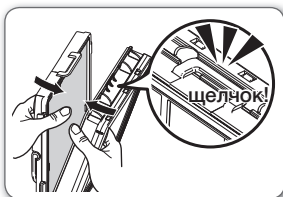
4. Промойте губку и фильтр внутри пылесборника водой.



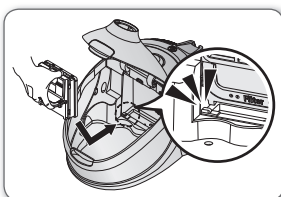
5. Просушите губку и фильтр в затененном месте в течение не менее 12 часов.



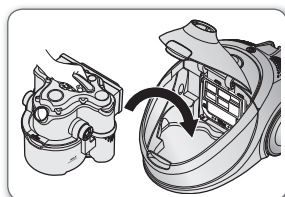
6. Аккуратно поместите губку в пылесборник.



7. Закройте крышку пылесборника. Проверьте, что фиксирующая рамка надежно защелкнута.



8. Установите собранный пылесборник, вставив его в корпус сначала нижней частью, а затем подав вперед его верхнюю кромку.



9. Поместите собранный циклонный фильтр в корпус устройства.

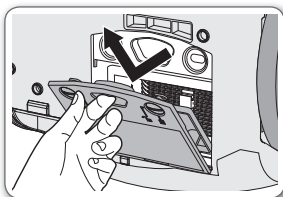


Обязательно меняйте раз в год фильтр пылесборника. Если Вы эксплуатируете пылесос очень часто, ресурс фильтра может уменьшиться. В этом случае рекомендуется менять фильтр с большей периодичностью

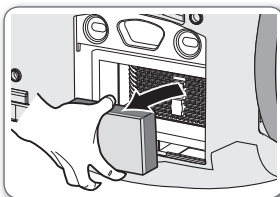


Старайтесь поддерживать контейнер и его части в чистом состоянии. Регулярно проверяйте его состояние. Невыполнение этой рекомендации может привести к перегревам мотора, корпуса, возникновению неисправности и сократить срок службы аппарата.

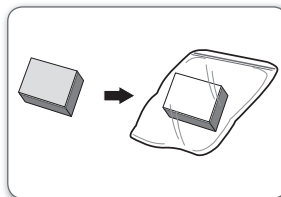
ЗАМЕНА ВЫПУСКНОГО ФИЛЬТРА



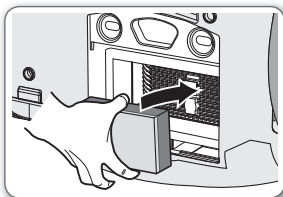
1. Чтобы открыть крышку, поверните фиксаторы по часовой стрелке (↻).



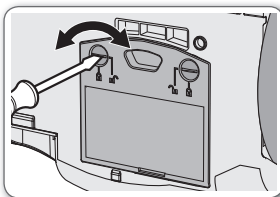
2. Извлеките фильтр из основного корпуса пылесоса.



3. Замените старый фильтр на новый.



4. Аккуратно вставьте замененный фильтр в корпус пылесоса.



5. Вставьте крышку в нижнюю часть отсека на основном корпусе и надежно ее закрепите (⏏).

- ★ Обязательно раз в год меняйте выпускной фильтр. Если Вы эксплуатируете пылесос очень часто, ресурс фильтра может уменьшиться. В этом случае рекомендуется менять фильтр с большей периодичностью
- ★ Регулярно проверяйте его состояние. Невыполнение данных требований может привести к перегреву корпуса, возникновению неисправности и сокращению срока службы пылесоса.

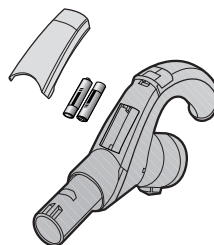
ЗАМЕНА БАТАРЕЙ (ДОПОЛНИТЕЛЬНО)

- ★ 1. Если пылесос не работает, замените батареи. Если проблему устранить не удастся, обратитесь к официальному дилеру.
- 2. Используйте 2 батареи размера AAA.



ВНИМАНИЕ

1. Запрещается разбирать или перезаряжать батареи.
2. Не нагревайте батареи и не подвергайте их воздействию огня.
3. Соблюдайте полярность (+) и (-).
4. Утилизируйте батареи надлежащим образом.



ТИП БАТАРЕЙ: размер AAA



ПОИСК И УСТРАНЕНИЕ НЕИСПРАВНОСТЕЙ



НЕИСПРАВНОСТЬ	СПОСОБ УСТРАНЕНИЯ
Двигатель пылесоса заглох и не запускается.	<ul style="list-style-type: none"> • Проверьте состояние кабеля, вилки и розетки. • Дайте устройству охладиться.
Постепенно снижается мощность всасывания.	<ul style="list-style-type: none"> • Проверьте, нет ли засорений, и устраните их.
Кабель сматывается не полностью.	<ul style="list-style-type: none"> • Вытяните кабель на 2-3 м и нажмите кнопку сматывания кабеля.
Пылесос не работает, не собирает грязь.	<ul style="list-style-type: none"> • Проверьте состояние шланга и при необходимости замените его.
Из контейнера для пыли вытекает вода.	<ul style="list-style-type: none"> • Проверьте, плотно ли прилегает резиновая прокладка, установленная в верхней части. • Проверьте, плотно ли резиновая прокладка прилегает к рычагу на дне контейнера для пыли.
Излишки воды вытекают из внутренней части корпуса.	<ul style="list-style-type: none"> • На внутренней части корпуса возможно появление капель воды. Полностью просушите аквафильтр.
Из верхней части основного корпуса вытекает грязная вода.	<ul style="list-style-type: none"> • Проверьте правильность установки фильтра. • При сильной протечке проверьте, не превышает ли уровень воды в контейнере для пыли максимально допустимую отметку и слейте лишнюю воду, чтобы уровень воды был ниже этой отметки.
Из задней крышки вытекает вода.	<ul style="list-style-type: none"> • Проверьте уровень воды в циклонном аквафильтре. • Включите пылесос без аквафильтра и оставьте в работающем состоянии, пока из-под задней крышки не перестанет вытекать вода.
Слабая или снижающаяся мощность всасывания.	<ul style="list-style-type: none"> • Проверьте состояние фильтров. При необходимости очистите их, следуя инструкциям и рисункам к ним. Если фильтры вышли из строя, замените их на новые.
Перегрев корпуса	<ul style="list-style-type: none"> • Проверьте состояние фильтров. При необходимости очистите их, следуя инструкциям и рисункам к ним.
Имеют место статические электрические разряды	<ul style="list-style-type: none"> • Снижьте мощность всасывания.
Неприятный запах в процессе работы пылесоса	<ul style="list-style-type: none"> • В первые несколько дней работы нового пылесоса может ощущаться слабый запах от нагретых пластмассовых деталей.

ТЕХНИЧЕСКИЕ ХАРАКТЕРИСТИКИ

МОДЕЛЬ	МОЩНОСТЬ ВСАСЫ ВАНИЯ (Вт)	ПОТРЕБЛЯЕМАЯ МОЩНОСТЬ (Вт)	НАПРЯЖЕНИЕ (В)	ЧАСТОТА (Гц)	ВЕС(кг)		РАЗМЕРЫ(мм)	
					без упаковки	брутто	без упаковки	брутто
SD9421	200	1600	220~240	50~60	8.5	12.8	320*298*530	370*415*610
SD9422	200	1600	220~240	50~60	8.5	12.8	320*298*530	370*415*610
SD9452	200	1600	220~240	50~60	8.5	13.4	320*298*530	370*415*610
SD9481	200	1600	220~240	50~60	8.5	13.8	320*292*530	370*415*610

Если у вас есть предложения или вопросы по продуктам Samsung, связывайтесь с информационным центром Samsung.

Страна	Информационный центр потребителя	web site
RUSSIA	8-800-555-55-55	www.samsung.ru
KAZAKHSTAN	8-10-800-500-55-500	www.samsung.com/kz_ru
UZBEKISTAN	8-10-800-500-55-500	www.samsung.com/kz_ru
TAJKISTAN	8-10-800-500-55-500	
KYRGYZSTAN	00-800-500-55-500	
GEORGIA	8-800-555-555	
ARMENIA	0-800-05-555	
AZERBAIJAN	088-55-55-555	

Русский		Символ «не для пищевой продукции» применяется в соответствии с техническим регламентом Таможенного союза «О безопасности упаковки» 005/2011 и указывает на то, что упаковка данного продукта не предназначена для повторного использования и подлежит утилизации. Упаковку данного продукта запрещается использовать для хранения пищевой продукции.
		Символ «петля Мебиуса» указывает на возможность утилизации упаковки. Символ может быть дополнен обозначением материала упаковки в виде цифрового и/или буквенного обозначения.



Пилосос

Інструкція з експлуатації

- * Перш ніж користуватися виробом, уважно прочитайте інструкції.
- * Призначено лише для використання у приміщенні.

УКРАЇНЬКА

imagine the possibilities

Дякуємо вам за те, що придбали виріб компанії Samsung.
Щоб отримати повний спектр послуг з обслуговування,
зареєструйте, будь ласка, виріб за адресою
www.samsung.com/register

SAMSUNG

Відомості про техніку безпеки

ВІДОМОСТІ ПРО ТЕХНІКУ БЕЗПЕКИ





- Перш ніж користуватися пристроєм, прочитайте уважно цей посібник і збережіть його для подальшого користування.






- Оскільки наведені далі вказівки з експлуатації стосуються різних моделей, характеристики саме вашого пилососа можуть дещо відрізнятися від наведених у посібнику.

ВИКОРИСТАНІ СИМВОЛИ “УВАГА”/”ПОПЕРЕДЖЕННЯ”

	Свідчить про те, що існує небезпека летального випадку чи важкої травми.
	Свідчить про те, що існує ризик травмування людей чи пошкодження майна.

ІНШІ ВИКОРИСТАНІ СИМВОЛИ

	Позначає дії, які НЕ треба робити.
	Позначає дії, які потрібно виконувати.
	Позначає необхідність вийняти штепсель із розетки.



Цей пилосос призначено лише для побутового використання. Не використовуйте цей пилосос для прибирання будівельних відходів чи сміття. Не використовуйте цей пилосос, якщо вийнято будь-який фільтр, оскільки це може призвести до пошкодження внутрішніх деталей виробу і втрати прав за гарантією.

Збережіть ці інструкції!

Відомості про техніку безпеки

ВАЖЛИВІ ЗАХОДИ БЕЗПЕКИ

1. Уважно прочитайте всі інструкції. Перед тим як увімкнути виріб, перевірте, чи напруга в мережі відповідає тій, що зазначена на табличці з технічними даними, яка знаходиться на нижній частині пирососа.
2. **ПОПЕРЕДЖЕННЯ.** Не використовуйте пиросос, якщо килим чи підлога мокрі.
Не використовуйте пиросос для всмоктування води.
3. Якщо будь-який виріб використовується дітьми або поблизу них, потрібен особливий нагляд. Не дозволяйте дітям гратися з пирососом. Не залишайте пиросос увімкненим без нагляду. Використовуйте пиросос виключно за призначенням відповідно до описаного в цій інструкції.
4. Не використовуйте пиросос без мішка для пилу. Чистьте мішок для пилу до його заповнення, щоб забезпечити кращу ефективність роботи пристрою.
5. Не використовуйте пиросос для підбирання сірників, попелу або недопалків. Зберігайте пиросос подалі від печей та інших пристроїв, які генерують тепло. Пластмасові частини виробу можуть деформуватись або втратити колір через дію тепла. Не збирайте цукор, сіль, пил будівельних матеріалів (наприклад, цемент, металеву стружку тощо) пирососом.
6. Не підбирайте важкі гострі предмети, оскільки можна пошкодити елементи пирососа. Не ставайте на шланг. Не ставте на шланг важкі предмети. Не блокуйте всмоктуючі або випускні отвори.
7. Перш ніж від'єднати пиросос від розетки, вимкніть його за допомогою перемикача на корпусі. Перш ніж спорожнювати мішок для пилу, вийміть штепсель із розетки. Щоб не пошкодити кабель, під час від'єднання штепселя від розетки тримайте безпосередньо за штепсель і не тягніть за кабель.
8. Цей виріб не призначений для використання особами (включаючи дітей) з обмеженими фізичними, сенсорними чи розумовими можливостями або особами, які не мають достатнього досвіду чи знань, якщо вони перебувають без нагляду відповідальної за їхню безпеку особи або не навчені безпечно користуватися виробом.
9. Слід наглядати за малими дітьми, щоб вони не гралися з виробом.
10. Перед чищенням або обслуговуванням виробу виймайте штепсель із розетки.
11. Використовувати подовжувач кабелю не рекомендовано.
12. Якщо пиросос не працює належним чином, вимкніть живлення і зверніться до уповноваженого центру обслуговування.
13. Якщо шнур живлення пошкоджено, задля уникнення небезпеки його має замінити виробник, працівник служби обслуговування чи кваліфікований спеціаліст.
14. Не пересувайте пиросос, тримаючи за шланг. Для цього використовуйте ручку на пирососі.
15. Від'єднуйте пиросос від розетки, якщо не користуєтесь ним. Перш ніж від'єднати пиросос від розетки, вимкніть його за допомогою перемикача живлення.
16. Будьте обережні під час прибирання сходів. Не користуйтеся пирососом, якщо він перекинувся.
17. Не нахиляйте пиросос якщо аквафільтр, наповнений водою встановлен в пирососі.
18. Не розпилювати воду.
Не чистіть переключач частину.
19. Обслуговуючи фільтри і мішок для пилу, дотримуйтесь рекомендацій виробника. В іншому випадку це може призвести до пошкодження пирососа і зменшення терміну його служби.

ЗМІСТ

ЗБИРАННЯ ПИЛОСОСА

05 Збирання пирососа

05

ЕКСПЛУАТАЦІЯ ПИЛОСОСА

06 Підготовка водяного циклону

07 Шнур живлення

07 Керування живленням

06

ДОГЛЯД ЗА ЗАСОБАМИ І ФІЛЬТРОМ

09 Користування приладдям

10 Догляд за засобами для підлоги

11 Спорожнення мішка для пилу

12 Чищення касети для пилу

13 Заміна вихідного фільтра

13 Заміна батарей (елементи додаткової комплектації)

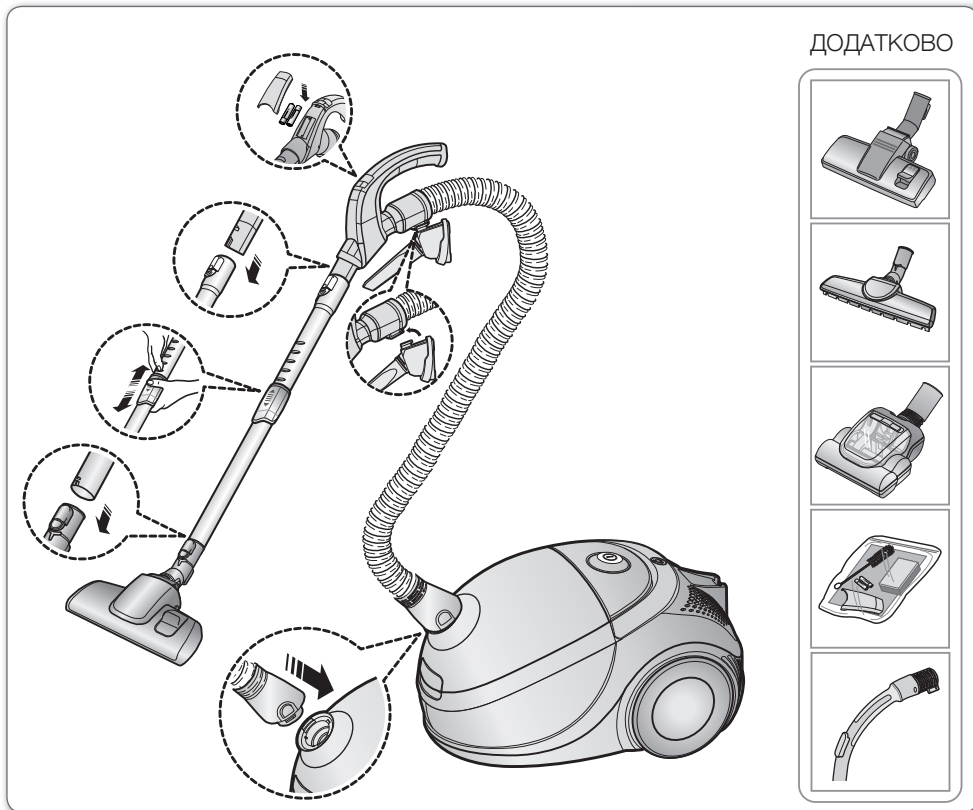
09

УСУНЕННЯ НЕСПРАВНОСТЕЙ

14

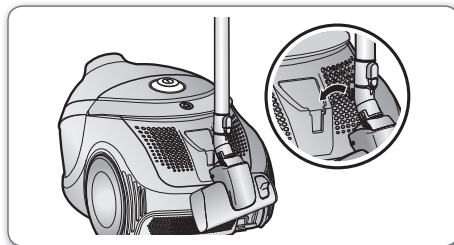
Збирання пилососа

ЗБИРАННЯ ПИЛОСОСА



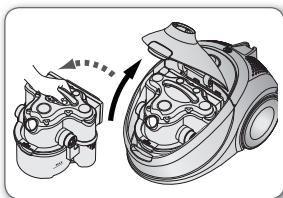
01 ЗБИРАННЯ

- ★ Залежно від моделі функції можуть відрізнятися. Див. стор. 5, 7, 8, 10.
- ★ Щоб відкласти виріб на зберігання, слід належним чином зафіксувати насадку для підлоги.

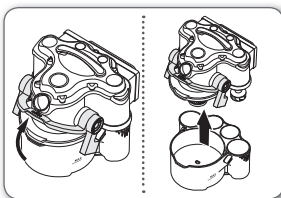


Експлуатація пирососа

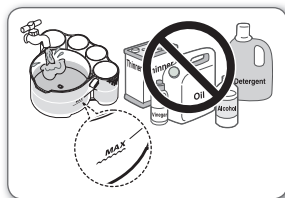
ПІДГОТОВКА ВОДЯНОГО ЦИКЛОНУ



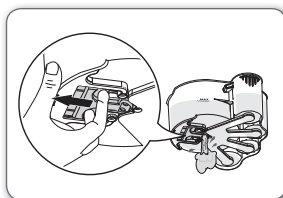
1. Щоб підготувати пристрій до роботи, відкрийте кришку та вийміть водяний циклонний фільтр.



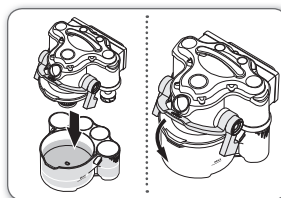
2. Потягніть важіль догори, щоб зняти резервуар для води, і від'єднайте верхню частину.



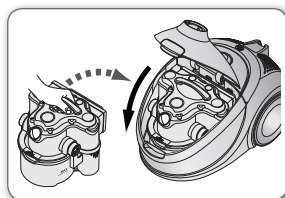
3. Налийте воду до рівня «МАКСИМУМ». Не використовуйте олію, оцет, миючі засоби і всі летючі речовини.



4. Щоб відрегулювати рівень води за допомогою важеля регулювання, потягніть важіль у відкрите положення і залиште так, поки з мішка для пилу не перестане капати вода.



5. Встановіть на місце верхню частину, опустіть важіль вниз і зберіть водяний циклонний фільтр.

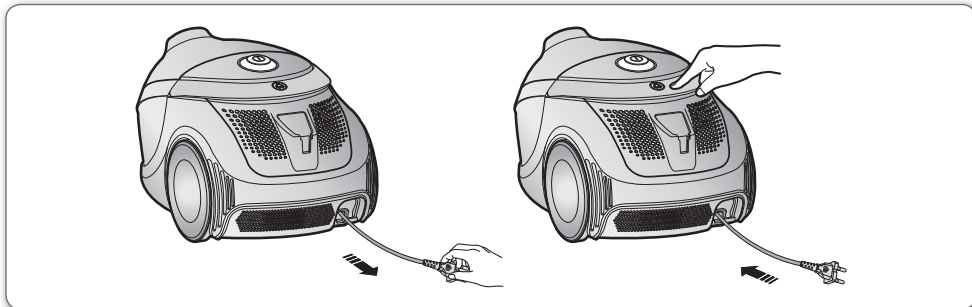


6. Перед використанням встановіть підготовлений циклонний фільтр в корпус і натисніть кришку пирососа до клацання.

Належний догляд за водяним циклонним фільтром

- Чистьте пирососу, щоб попередити накопичення пилу, пуху й волосся.
- Регулярно чистьте або змінюйте фільтр.
- Пристрій слід спорожнювати і чистити після кожного використання. Якщо цього не робити, це може призвести до розвитку бактерій і грибка.
- Перед утилізацією водяного циклонного фільтра відріжте штепсель від шнура живлення. Потім виконайте місцеві правила щодо утилізації електричних пристроїв.

ШНУР ЖИВЛЕННЯ



УВАГА

- Від'єднуючи штепсель від електричної розетки, тримайте за нього, а не за шнур.

КЕРУВАННЯ ЖИВЛЕННЯМ

Тип дистанційного керування (елемент додаткової комплектації)

- ШЛАНГ

1. Кнопка **УВІМКНУТИ/ВИМКНУТИ** (⏻) на **пилососі**

Щоб увімкнути пилосос, натисніть кнопку **УВІМКНУТИ/ВИМКНУТИ**. Щоб вимкнути його, натисніть цю кнопку ще раз.

2. Кнопки **(+)**, **(-)** на пилососі

Натисніть кнопку **(+)**, щоб збільшити силу всмоктування. Натисніть кнопку **(-)**, щоб зменшити силу всмоктування.



Не закривайте передавач на ручці, якщо користуєтеся кнопкою керування на ній.



Кнопка керування на ручці

Керування пилососом виконується за допомогою інфрачервоних сигналів.

Експлуатація пилососа

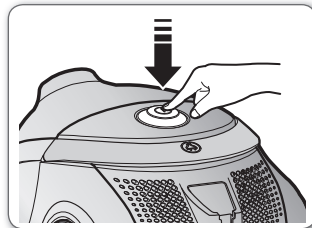
- КОРПУС

Натискайте кнопку керування живленням кілька разів поспіль, щоб вибрати потрібний режим.

(УВІМКНУТИ[МАКСИМУМ] → ВИМКНУТИ)



Якщо кнопка дистанційного керування на ручці не працює, пилососом можна управляти за допомогою кнопки керування на корпусі пристрою.

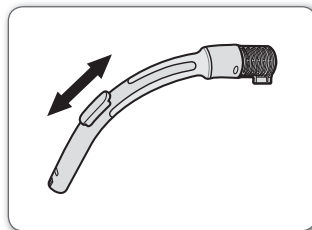


Кнопка УВІМКНУТИ/ВИМКНУТИ вмикає або вимикає пилосос.

Тип керування на корпусі (елемент додаткової комплектації)

- ШЛАНГ

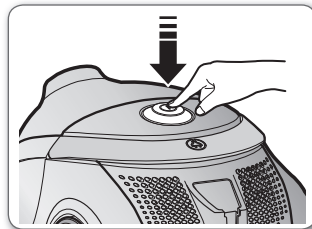
Щоб зменшити силу всмоктування, аби почистити портьєри, невеликі килимки та інші легкі вироби з тканини, посуньте клапан і відкрийте отвір для відведення повітря.



- КОРПУС

Натискайте кнопку УВІМКНУТИ/ВИМКНУТИ кілька разів поспіль, щоб увімкнути та вимкнути пилосос.

(УВІМКНУТИ ↔ ВИМКНУТИ)

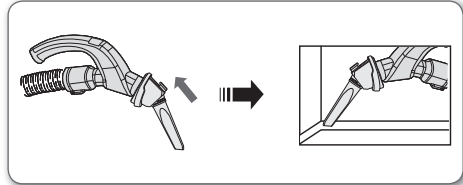


Догляд за засобами і фільтром

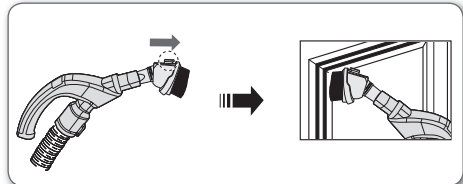
КОРИСТУВАННЯ ПРИЛАДДЯМ

Приладдя

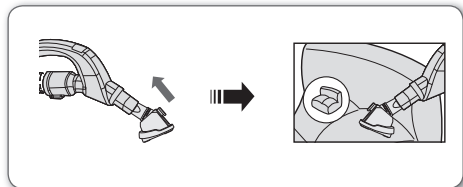
- Щоб користуватися щілинною насадкою, натягніть її на кінець ручки шланга у протилежному напрямку.



- Щоб скористатись щіткою для пили, відтягніть кнопку.

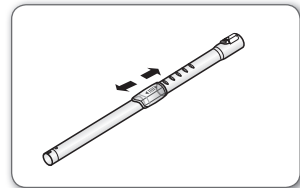


- Щоб користуватися насадкою для чищення оббивки, натягніть її на кінець ручки шланга.

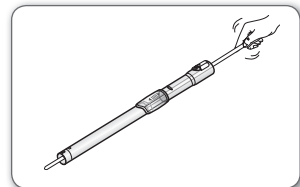


Труба

- Довжину висувної труби можна регулювати за допомогою кнопку регулювання довжини, що знаходиться посередині труби, пересуваючи її вперед або назад.



- Щоб перевірити, чи забита висувна труба, розберіть її на коротші частини. Це спрощує видалення сміття у трубі.



Догляд за засобами і фільтром

ДОГЛЯД ЗА ЗАСОБАМИ ДЛЯ ПІДЛОГИ

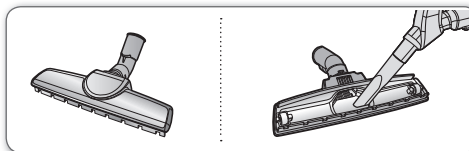
2-функціональна щітка (елемент додаткової комплектації)



- Встановіть важіль впуску відповідно до типу поверхні підлоги. Якщо вхідний отвір забитий, повністю видаліть забруднення.

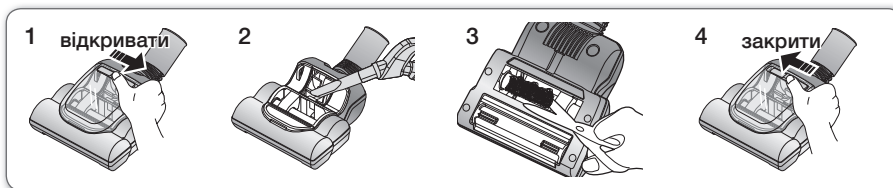
Щітка для паркету (елемент додаткової комплектації)

Швидко збирає пил завдяки широкому отвору.
Якщо вхідний отвір забитий, повністю видаліть забруднення.



Турбінна щітка (елемент додаткової комплектації)

- Для покращеного збирання з килимів шерсті домашніх тварин і волокон.



Часте збирання пирососом волосся або пуху тварин може призвести до сповільнення обертання внаслідок накручування сміття навколо барабана. У такому випадку обережно почистьте його.

1. Перемістіть важіль у напрямку стрілки, як показано на малюнку 1, та відкрийте кришку.
2. Видаліть пил зсередини щітки за допомогою сухої щітки для обмітання або предмета, яким можна чистити щілини.
3. За допомогою ножиць видаліть сміття, пил і волосся, які накрутилися на щітку.
4. Перемістіть важіль у напрямку стрілки, як показано на малюнку 4, та закрийте кришку.

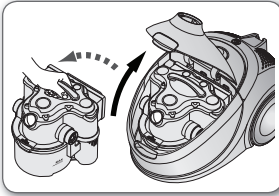


УВАГА

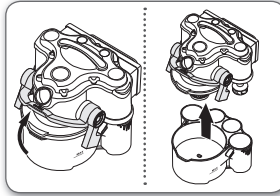
Будьте обережні, щоб не пошкодити щітку.

СПОРОЖНЕННЯ МІШКА ДЛЯ ПИЛУ

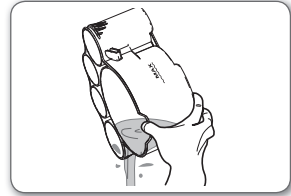
Водяний циклонний фільтр потрібно чистити після кожного застосування. Пилосос потрібно чистити над умивальником або іншою ємністю, щоб не забруднити підлогу та килими. Щоб почистити водяний циклонний фільтр, слід виконати такі дії.



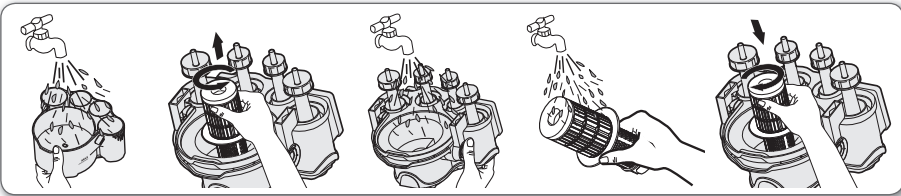
1. Підніміть фіксатор кришки, відкрийте її та вийміть циклонний фільтр із корпусу.



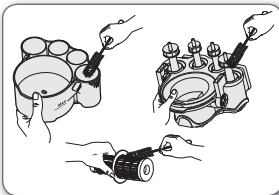
2. Поставте циклонний фільтр на пласку поверхню. Підніміть важіль і повністю зніміть верхню частину.



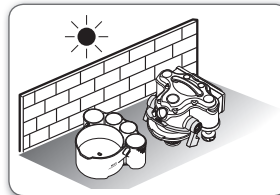
3. Очистите водяний циклонний фільтр від бруду.



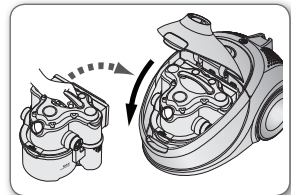
4. Повністю промийте водяний циклонний фільтр.



5. У разі потреби скористайтеся щіткою.



6. Залиште весь комплект деталей водяного циклонного фільтру у тіні до повного висихання.



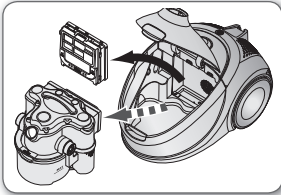
7. Встановіть зібраний циклонний фільтр у корпус.

Догляд за засобами і фільтром

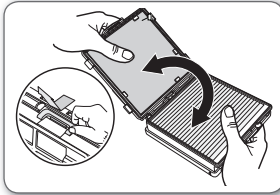
ЧИЩЕННЯ КАСЕТИ ДЛЯ ПИЛУ

Коли потрібно чистити касету для пилу

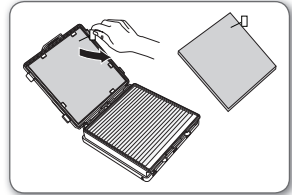
- Коли сила всмоктування постійно та помітно знижується.
- Коли губка сильно забруднена.



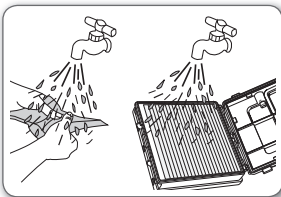
- 1.** Вийміть водяний циклонний фільтр та касету для пилу, як показано на малюнку.



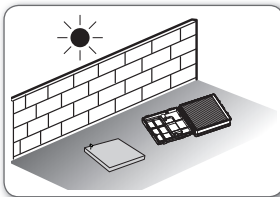
- 2.** Зніміть закріплену рамку і відкрийте кришку касети для пилу.



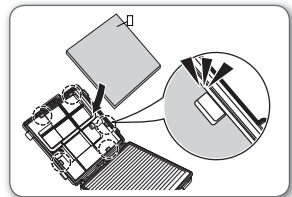
- 3.** Вийміть губку з касети.



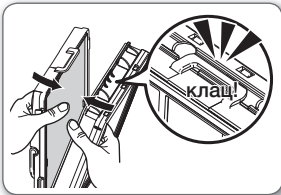
- 4.** Промийте під водою губку та фільтр всередині касети для пилу.



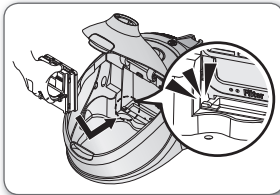
- 5.** Залиште губку та фільтр в тіні до висихання не менше, ніж на 12 годин.



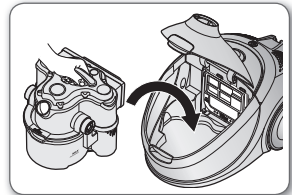
- 6.** Обережно вклавть губку в касету для пилу.



- 7.** Закрийте кришку касети і належним чином зафіксуйте рамку.



- 8.** Поставте на місце зібрану касету для пилу, для цього спочатку встановіть її нижній край, а потім втисніть касету в корпус пилососа.



- 9.** Встановіть зібраний циклонний фільтр корпус.

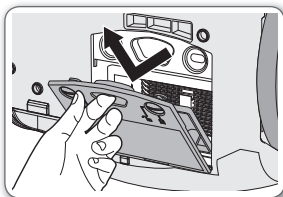


Обов'язково заміняйте фільтр мішка для пилу один раз на рік. Якщо пилосос використовувати дуже часто, ресурс фільтра може знизитися. У такому разі радимо замінити фільтр частіше.

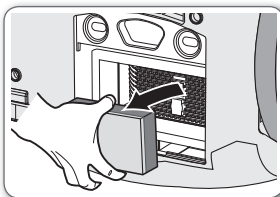


Слідкуйте, щоб мішок для пилу був чистим. Регулярно перевіряйте його стан. В іншому випадку це може призвести до перегрівання двигуна і корпусу, несправностей і зменшення терміну служби пристрою.

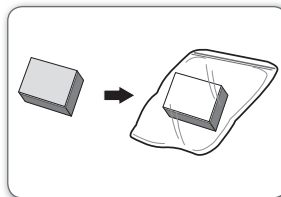
ЗАМІНА ВИХІДНОГО ФІЛЬТРА



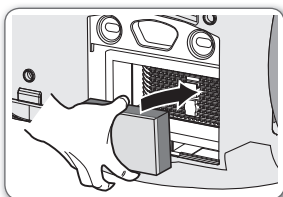
1. Поверніть фіксатори за годинниковою стрілкою (↻) і відкрийте кришку.



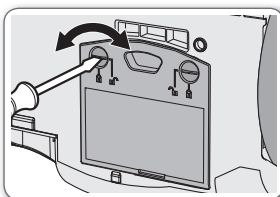
2. Вийміть фільтр з корпусу пилососа.



3. Заміна використаного фільтра новим.



4. Обережно встановіть новий фільтр у корпус пилососа.



5. Встановіть кришку на корпус, притиснувши нижній її край до пилососа і належно зафіксувавши її (↻).



Вихідний фільтр підлягає обов'язковій заміні один раз на рік. Якщо пилосос використовувати дуже часто, ресурс фільтра може знизитися. У такому разі радимо замінити фільтр частіше.



Регулярно перевіряйте його стан. В іншому випадку це може призвести до перегрівання корпусу, несправностей і зменшення терміну служби пристрою.

ЗАМІНА БАТАРЕЙ (ЕЛЕМЕНТИ ДОДАТКОВОЇ КОМПЛЕКТАЦІЇ)

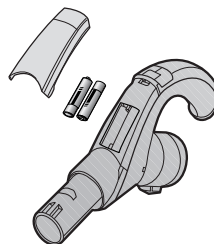


1. Якщо пилосос не працює, потрібно замінити батареї. Якщо проблему не вдається усунути, слід звернутися до нашого уповноваженого дилера.
2. Слід використовувати 2 батареї розміром AAA.



УВАГА

1. Категорично заборону розбирати чи заряджати батареї.
2. Ніколи не нагрівайте батареї і не кидайте їх у вогонь.
3. Не змінюйте полярність (+), (-).
4. Утилізуйте батареї належним чином.



ТИП БАТАРЕЙ: розмір AAA



Усунення несправностей

ПРОБЛЕМА	ВИРІШЕННЯ
Мотор зупиняється і не вмикається.	<ul style="list-style-type: none"> Перевірте кабель, штепсель і розетку. Дайте йому охолонути.
Поступово зменшується сила всмоктування.	<ul style="list-style-type: none"> Перевірте, чи немає блокувань, і усуньте їх у разі потреби.
Кабель не змотується повністю.	<ul style="list-style-type: none"> Розмотайте кабель на 2-3 м і натисніть кнопку змотування кабелю.
Пилосос вимикається, не збирає бруд.	<ul style="list-style-type: none"> Перевірте шланг і замініть його, якщо потрібно.
Протікання води з водяного циклонного фільтру.	<ul style="list-style-type: none"> Перевірте гумове ущільнення, яке повинно тісно заходити у верхню частину. Перевірте гумове ущільнення біля важеля внизу водяного циклонного фільтру для пилу.
З корпусу витікають надлишки води.	<ul style="list-style-type: none"> На внутрішньому боці корпусу можуть з'являтися краплі. Слід повністю висушувати водяний циклон.
З верхньої частини корпусу пилососа виходить брудна вода.	<ul style="list-style-type: none"> Перевірте правильність встановлення. Якщо води забагато, перевірте рівень води у водяному циклонному фільтрі, він не повинен перевищувати максимальної позначки.
З-під задньої кришки витікає вода.	<ul style="list-style-type: none"> Перевірте рівень води у водяному циклоні. Пилососом слід користуватися без водяного циклону, поки з-під задньої кришки не перестане витікати вода.
Слабка сила всмоктування або поступове зменшення сили всмоктування.	<ul style="list-style-type: none"> Перевірте фільтри. У разі потреби почистьте їх відповідно до цієї інструкції. Якщо фільтри зносились, слід замінити їх новими.
Корпус нагрівається.	<ul style="list-style-type: none"> Перевірте фільтри. У разі потреби почистьте їх відповідно до цієї інструкції.
Статичний електричний розряд.	<ul style="list-style-type: none"> Зменште силу всмоктування.
Неприємний запах під час прибирання	<ul style="list-style-type: none"> Зауважте, що якщо пилосос новий (4-5 днів), під час прибирання може бути чутно легкий запах.

Якщо у Вас виникнуть запитання чи коментарі відносно продукції компанії Samsung, будь ласка телефонуйте в Інформаційний центр компанії Samsung.

Країна	Дзвоніть	Або перегляньте сторінку в інтернеті
UKRAINE	0-800-502-000	www.samsung.ua www.samsung.com/ua_ru
BELARUS	810-800-500-55-500	
MOLDOVA	0-800-61440	

Для нотаток



ШАҢСОРҒЫШ ТҰТЫНУШЫ НҰСҚАУЛЫҒЫ

- * Шаңсорғышты пайдаланар алдында осы нұсқаулықты мұқият оқыңыз.
- * Құралды тек қана тұрмыстық мақсатта пайдалануға болады.

KAZAK

imagine the possibilities

Samsung өнімдерін алғаныңыз үшін алғыс білдіреміз.
Неғұрлым толық қызметке ие болу үшін өнімді Интернеттегі
www.samsung.com/register сайтына тіркеңіз.

SAMSUNG

сақтандыру шаралары

САҚТАНДЫРУ ШАРАЛАРЫ



- Жабдықты пайдаланар алдында осы нұсқаулықты мұқият оқыңыз және оны келешекте қолдану үшін сақтап қойыңыз.



- Төменде келтірілген нұсқаулықтар бірнеше үлгілерді қамтығандықтан, сатып алынған шаңсорғыштың техникалық сипаттамасы нұсқаулықты суреттелген сипаттамадан біраз өзгеше болуы мүмкін.

Нұсқаулықта қолданылатын сақтандыру/ескерту белгілері

	Өлім немесе ауыр жарақат алу қаупінің бар екендігін көрсетеді.
	Жарақат алу немесе шаңсорғыштың бұзылу қаупінің бар екендігін көрсетеді.

НҰСҚАУЛЫҚТА ҚОЛДАНЫЛАТЫН БАСҚА БЕЛГІЛЕР

	Істеуге болмайтын іс-әрекеттерді көрсетеді.
	Орындалуға міндетті іс-әрекеттерді көрсетеді.
	Кабель айырын желілік розеткадан ажырату керектігін көрсетеді.



Бұл тек үй тұрмысында ғана қолдануға арналған шаңсорғыш. Бұл шаңсорғышты құрылыс жұмыстарынан қалған қоқыстарды немесе қалдықтарды тазалау үшін қолданбаңыз. Бұл шаңсорғыштың сүзгілерінің бірі алынып тұрса қолдануға болмайды, себебі оның ішкі бөлшектеріне нұқсан келуі және кепілдік заңды күшінен айырылуы мүмкін.

Осы нұсқаулықты сақтап қойыңыз!

сақтандыру шаралары

ҚАУІПСІЗДІКТІҢ МАҢЫЗДЫ ШАРАЛАРЫ

1. Нұсқаулықты түгел мұқият оқып шығыңыз. Құралды қосар алдында электркөзі кернеуінің шаңсорғыштың түбінде орналасқан шаңсорғыштың техникалық сипаттамасы көрсетілген кестедегі кернеуге сай екендігіне көз жеткізіңіз.
2. ЕСКЕРТУ: егер кілем немесе еден дымқыл болса, шаңсорғышты пайдаланбаңыз. Шаңсорғышпен су сормаңыз.
3. Егер құралды бала пайдаланса немесе балалар жақын жерде жүрсе балаларды қараусыз қалдырмаңыздар. Балаларға шаңсорғышпен ойнауға рұқсат бермеңіз. Шаңсорғышты қосылып қалуына жол бермеңіз. Шаңсорғыш осы нұсқаулықта сипатталған көрсеткіштер бойынша ғана пайдаланылу керек.
4. Шаңсорғышты шаң жинағыш контейнерсіз қолданбаңыз. Құрылғының неғұрлым тиімді жұмысы үшін шаң жинағыш контейнерді толық толмай тұрып босатыңыз.
5. Шаңсорғышты шашылып қалған ши, ыстық күл немесе темекі тұқылдарын жинау үшін пайдаланбаңыз. Шаңсорғышты ас үй плитасы немесе басқа да жылу көздерінің жанында сақтамаңыз. Ыстық ауа құрылғының пластикалық бөлшектерінің майысып немесе ағарып кетуіне әкеліп соғуы мүмкін. Сонымен қатар шаңсорғышта қант, тұз, құрылыс қоқыстарын, мысалы, цемент, металл жоңқаларын және т.б. жинауға пайдаланбаңыз.
6. Шаңсорғышпен қатты, өткір заттарды жинауға болмайды, себебі олар құралдың бөлшектеріне нұқсан келтіруі мүмкін. Шлангтың үстінен баспаңыз. Шланг үстіне ешқандай ауыр заттар қоймаңыз. Сорғыш немесе шығарушы тесікті бекітпеңіз.
7. Розеткадан айырды ажыратпас бұрын шаңсорғышты құралдың корпусының үстіндегі ажыратқыштың көмегі арқылы өшіріңіз. Шаңға арналған контейнерді ауыстырмас бұрын құралды міндетті түрде желіден ажыратыңыз. Ақаулық болмас үшін айырды розеткадан кабельден емес айырды өзiнен ұстап ажыратқан дұрыс.
8. Егер олардың іс-қимылдары бақыланбаса немесе құралды пайдалануға қатысты қауіпсіздікке жауап беруші тарапынан таныстырылмаса, бұл құрылғы тәжірибесі мен білімі жоқ, физикалық, сенсорлық немесе ақыл-ой кемістігі шектеулі жандарға, балаларды қоса алғанда, арналмаған.
9. Балалардың құралмен ойнамауын қадағалаңыз.
10. жабдықты тазарту немесе күтіп-баптамас бұрын міндетті түрде желілік розеткадан суыру керек.
11. Ұзартқыштар пайдалануға болмайды.
12. шаңсорғыш жұмысының нашарлауы кезінде, оны электркөзі негізінен ағытып тастаңыз және сервистік қызмет көрсетудің өкілетті қызметкерлеріне хабарласыңыз.
13. Электркөзі кабелі бүлінген жағдайда ол өндіруші, сервистік қызмет көрсету қызметкерлері немесе басқа да білікті мамандар тарапынан қауіпті жағдайлардың алдын алу үшін ауыстырылады.
14. Шаңсорғышты шлангісінен ұстап бір орыннан екінші орынға көшіруге болмайды. Бұл мақсат үшін шаңсорғыш корпусы үстіндегі тұтқаны пайдаланыңыз.
15. Егер шаңсорғыш пайдаланылмаса, оны электр көзінен ажыратыңыз. Айырды желілік розеткадан суырмас бұрын, электркөзі түймешесін басып шаңсорғышты сөндіріңіз.
16. Баспалдақты тазартқан кезде абайлаңыз. Егер шаңсорғыш аударылып қалса, оны сөндіріңіз.
17. Шаң жинағыш қапта су болса, оны қисайтпаңыз
18. Шаңсорғышқа су шашпаңыз. Ажыратқышқа және басқару органдарына су тигізбеңіздер.
19. Сүзгі мен шаң жинағыш қапты күтіп-баптауға қатысты кеңестерге жүгініңіз. Бұл кеңестерден бас тарту шаңсорғыштың бүлінуіне немесе оның жұмыс жасау мерзімінің қысқаруына әкеліп соғуы мүмкін.

мазмұны

ШАҢСОРҒЫШТЫ ҚҰРАСТЫРУ

05 Шаңсорғышты құрастыру

05

ШАҢСОРҒЫШТЫ ПАЙДАЛАНУ

06 Аквасүзгілі циклондық шаңсорғышты дайындау
07 Электркезі кабелі
07 Қуатты реттегіш

06

ҚОСАЛҚЫ САПТАМАЛАРДЫ
ПАЙДАЛАНУ

09 Қосалқы саптамаларды пайдалану
10 Еденге арналған саптамаларды пайдалану және күту
11 Шаңға арналған контейнерді босату
12 Шаң жинағыш қапты тазарту
13 Шығарғыш сүзгіні ауыстыру
13 Батареяларды ауыстыру (қосымша)

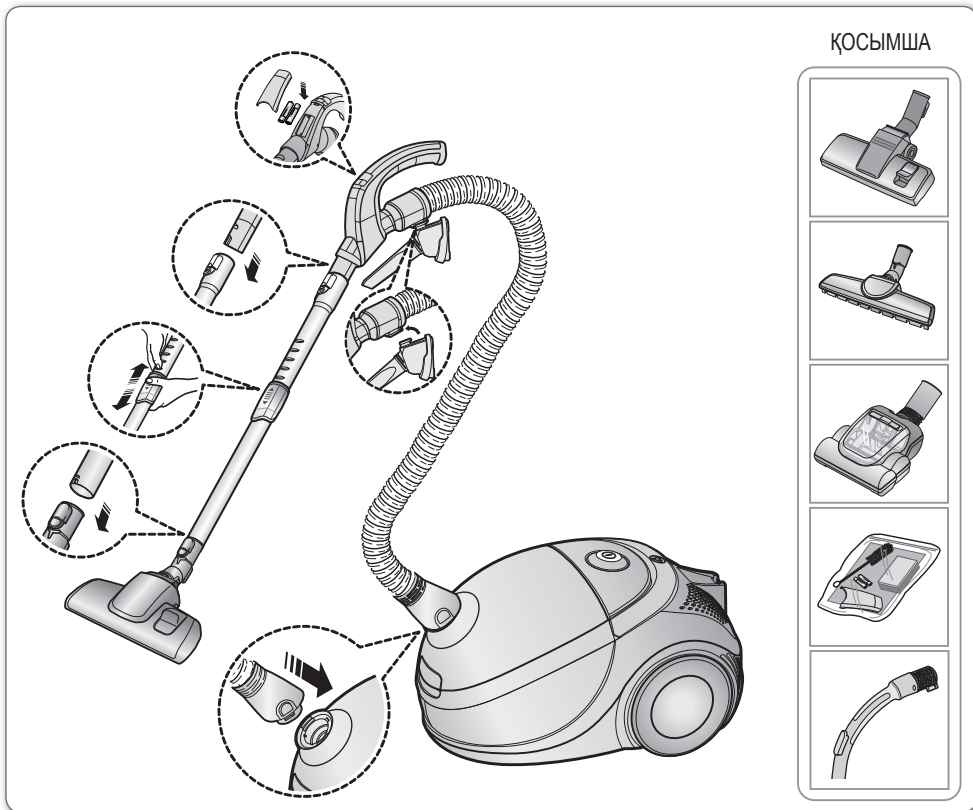
09

АҚАУЛЫҚТАРДЫ ІЗДЕУ ЖӘНЕ
ЖОЮ

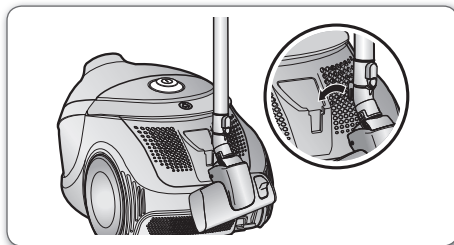
14

Шаңсорғышты құрастыру

ШАҢСОРҒЫШТЫ ҚҰРАСТЫРУ

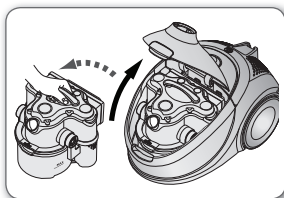


- ★ • Өртүрлі үлгі бөліктерінің жиынтығы бір-бірінен өзгеше болуы мүмкін. 5,7,8,10 бет.қар.
- ★ • Шаңсорғышты сақтауға қоярда еденге арналған саптаманы бекітіп қою керек.

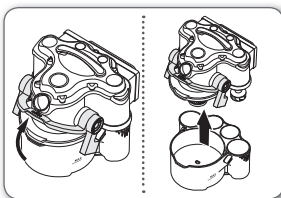


шаңсорғышты пайдалану

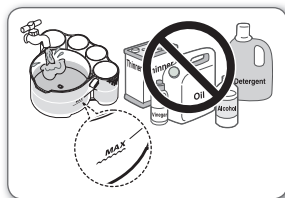
АКВАСҮЗГІЛІ ЦИКЛОНДЫҚ ШАҢСОРҒЫШТЫ ДАЙЫНДАУ



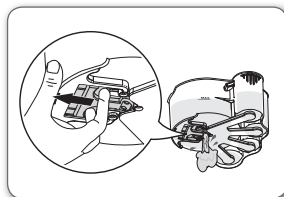
1. Пайдаланар алдында қапқакты ашып аквасүзгінi алыңыз.



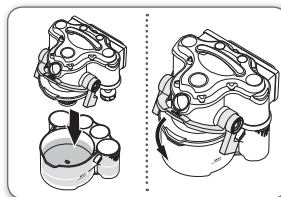
2. Аквасүзгінi бөлшектеу үшін рычагты жоғары тартыңыз және жоғарғы бөлігін ажыратыңыз



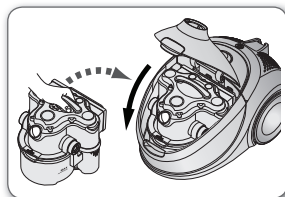
3. Сүзгінiң ыдысын сумен «MAX»-ке дейін толтырыңыз. Май, сіркесу, кір жуғыш құралдарын немесе барлық ұшпа заттарды пайдаланбаңыз.



4. Су деңгейін арнайы иінтірек көмегімен реттеу үшін оны өзіңізге қарай тартып, шаңға арналған контейнерден су тамшылағанын қойғанша дәл сол күйінде ұстап тұрыңыз.



5. Аквасүзгінi жинау үшін оның үстіңгі бөлігін орнатып, рычагті басыңыз.

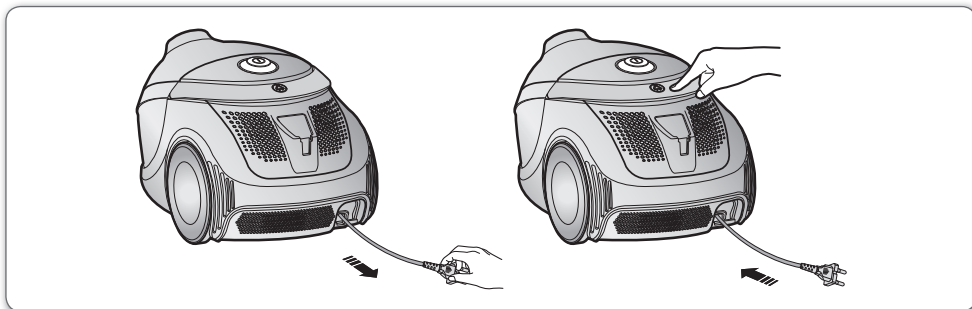


6. Шаңсорғышты пайдаланар алдында шаңсорғыш корпусына шаңға арналған контейнерді орнатыңыз және шертпе дыбыс шыққанға дейін контейнер қапқағын басып тұрыңыз.

Аквасүзгілі циклондық шаңсорғышты күтіп-баптау

- Шаңсорғышты жүйелі түрде тазалап отырыңыз. Шаң, түк және шаштың жиналып қалуына жол бермеңіз.
- Сүзгісін жүйелі түрде тазалап немесе ауыстырып тұрыңыз.
- Аквасүзгінің ішін әр қолданғаннан кейін шайып, суын төгіңіз. Бұл айтылғандарды орындамау бактериялардың пайда болуына және көгеріп кетуіне әкеліп соғады. Содан кейін электртұрмыстық құралдарды кәдеге асыру туралы жергілікті заңға сай әрекет етіңіз.
- Аквасүзгілі циклондық шаңсорғышты пайдаланардан бұрын электркөзі кабелінен айырды ажыратыңыз.

ЭЛЕКТРКӨЗІ КАБЕЛІ



- Желілік розеткадан айырды ажыратқанда кабельден емес айырдан ұстап тартыңыз.

ҚУАТТЫ РЕТТЕГІШ

Қашықтықтан реттегіш (қосымша)

- ШЛАНГ

1. Қосу-ажырату түймешесі (⏻)
Шаңсорғышты қосу үшін осы түймешені басыңыз. Шаңсорғышты өшіру үшін сол түймешені қайта басыңыз.
2. Шаңсорғыштың жұмыс тәртібі (+, -)
Сору қуатын көбейту үшін (+) түймешесін басыңыз.
Сору қуатын азайту үшін (-) түймешесін басыңыз.



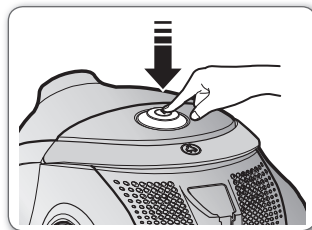
Шланг сабындағы басқару түймешелерін пайдалану кезінде таратқышты жаппаңыз



шаңсорғышты пайдалану

- КОРПУС

Керекті сору режимін таңдау үшін қуатты реттейтін түймешені қажетті рет басыңыз!
(қосу [макс] → ажырату)



- ★ Егер шланг тұтқасына орнатылған қашықтан басқару жабдығы жұмыс істемесе, шаңсорғышты басқару құрылғының корпусы үстіндегі түймешелердің көмегі арқылы жүзеге асырылады.

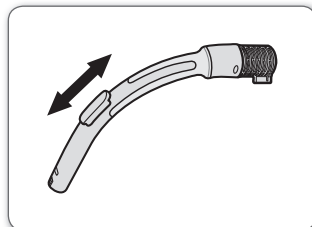


Шаңсорғышты қосқанда немесе өшіргенде Қосу/Ажырату түймешелерін пайдаланыңыз.

Корпус үстіндегі реттегіш (қосымша)

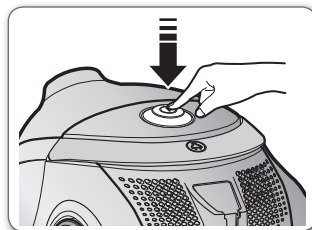
- ШЛАНГ

Перде, шағын кілемшелер немесе басқа да матадан жасалған жеңіл объектілерді тазартқан кезде сору қуатын азайтқыңыз келсе, тесік ашылу үшін ауакіргізгіштің жапқышын жылжытыңыз.



- КОРПУС

Шаңсорғышты қосу үшін және оны өшіру үшін қосу/ажырату түймешелерін басыңыз
(қосу ↔ ажырату)

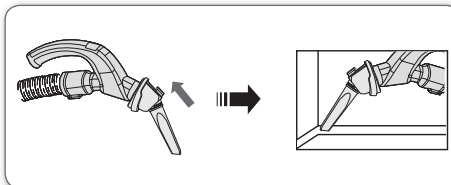


қосалқы саптамаларды пайдалану

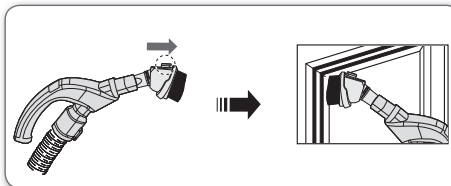
ҚОСАЛҚЫ САПТАМАЛАРДЫ ПАЙДАЛАНУ

Керек-жарақтар

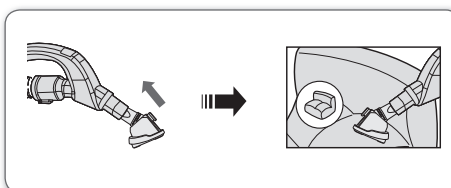
- Шаң тазалайтын құралды қолдану үшін, түтікшенің тұтқасының ұшына қарай кері бағытпен керек-жарақты итеріңіз.



- Шаң тазалайтын шөткені пайдалану үшін түймешікті алыңыз.

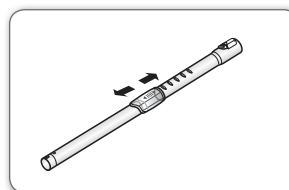


- Қаптама материалдың бетін тазалайтын құралды қолдану үшін, түтікшенің тұтқасының ұшына керек-жарақты кигізіңіз.

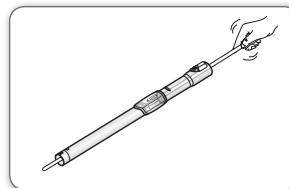


Түтік

- Телескопиялық түтік ұзындығы телескопиялық түтіктің ортасында орналасқан ұзындықты реттейтін түймешені алға және артқа тимешесін ауыстыру арқылы реттеледі.



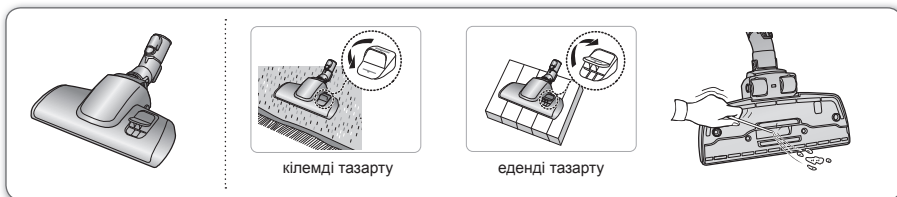
- Бітелуін тексеру үшін телескопиялық түтікті ағытып алып, ұзындығын қысқартыңыз. Бұл түтікке толып қалған қоқысты тазартуды жеңілдетеді.



саптамалар мен сүзгіні пайдалану және күту

ЕДЕНГЕ АРНАЛҒАН САПТАМАЛАРДЫ ПАЙДАЛАНУ ЖӘНЕ КҮТУ

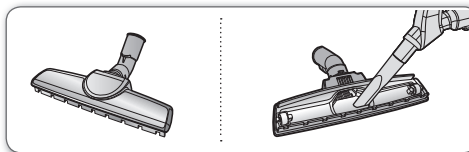
екі ҚАЛЫПТЫ ЩЕТКА (ҚОСЫМША)



- Саптаманың иінтірегін әртүрлі тазарту бетінің типіне сәйкестендіріп орнатыңыз. Саптаманың кіретін тесігі бітеліп қалса, қоқыстан түгел тазартыңыз.

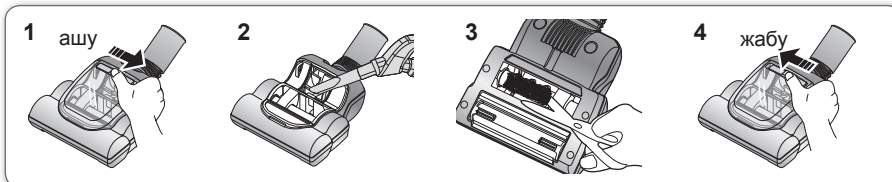
Паркетті тазартуға арналған щетка (қосымша)

Кең тазалау беттерінің шаңын тазартуға мүмкіндік береді. Саптаманың кіретін тесігі бітеліп қалса, қоқыстан түгел тазартыңыз.



Турбощетка (қосымша)

- Кілемдерден шашты және жануарлар жүнін неғұрлым тиімді тазарту үшін



Егер тазарту кезінде шаңсорғышқа жиі шаш немесе жануарлар жүні түссе, барабанға оралып қалады және оның айналуын бұзады. Мұндай жағдайда барабанды абайлап тартыңыз

1. 1-ші суретте көрсетілген тіл бағыты бойынша тұтқаны басыңыз және қақпақты ашыңыз.
2. Құрғақ матаның немесе жіңішке саптаманың көмегімен щетка корпусын шаңнан және кірден тазартыңыз.
3. Қайшының көмегімен негізгі щетканы оралып қалған шаш пен кірден тазартыңыз.
4. 4-ші суретте көрсетілген тіл бағыты бойынша тұтқаны басыңыз және қақпақты жабыңыз.

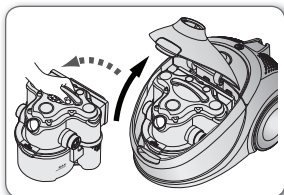


НАЗАР АУДАРЫҢЫЗ

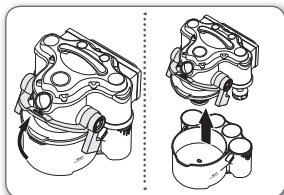
Щетканы бүлдіріп алмас үшін абай болыңыз.

ШАҢҒА АРНАЛҒАН КОНТЕЙНЕРДІ БОСАТУ

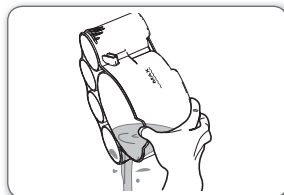
циклондық аквасүзгіні әр пайдаланғаннан кейін тазартып отыру керек. Еденге немесе кілемге қоқыс түспес үшін Шаңсорғышты жуғышқа немесе басқа ыдысқа тазарту керек. Циклондық аквасүзгіні тазарту үшін төмендегілерді орындаңыз:



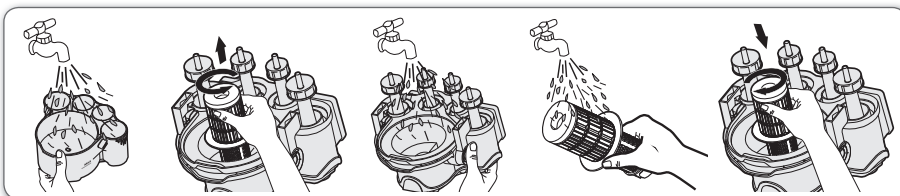
1. Қапқақтың ілмегін ағытыңыз, оны ашыңыз және сүзгіні шаңсорғыш корпусынан шығарыңыз.



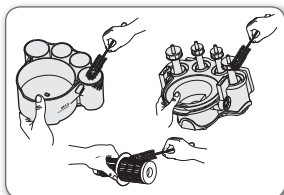
2. Сүзгіні тегіс зат бетіне қойыңыз. Рычагты көтеріңкіреңіз және сүзгінің жоғары бөлігін ағытып алыңыз.



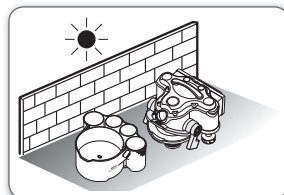
3. Қоқысты контейнерге немесе пластикалық қалташаға босатыңыз.



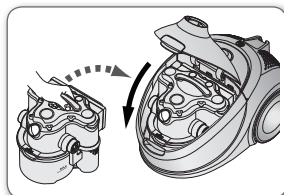
4. Аквасүзгінің барлық бөліктерін жуыңыз



5. Қажет болса, тазартуға арналған щетканы пайдаланыңыз



6. Көлеңке жерде сүзгінің барлық бөліктерін кептіріңіз.



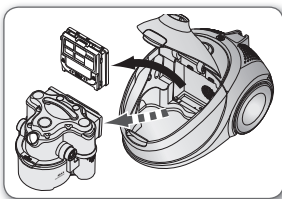
7. Құрастырылған циклондық сүзгіні құралдың корпусына орнатыңыз.

саптамалар мен сүзгіні пайдалану және күту

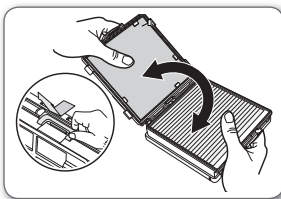
ШАҢ ЖИНАҒЫШ ҚАПТЫ ТАЗАРТУ

ШАҢ ЖИНАҒЫШ ҚАПТЫ ҚАШАН ТАЗАРТҚАН ДҰРЫС

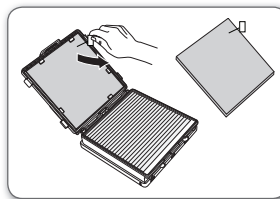
- Сору қуатының айтарлықтай төмендеуі кезінде
- Губка қатты былғанған жағдайда



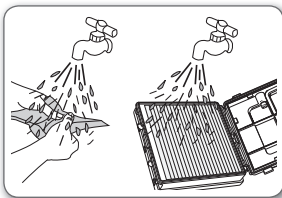
1. Суретте көрсетілгендей шаңға арналған контейнер мен шаң жинағыш қапты шығарыңыз.



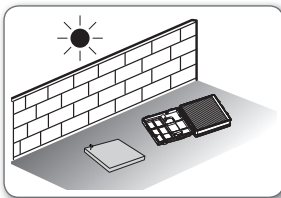
2. Бекітуші рамканы шығарыңыз және шаң жинағыш қаптың қақпағын ашыңыз.



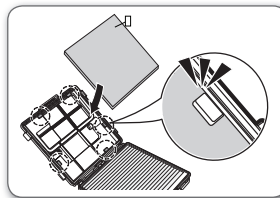
3. Шаң жинағыш қаптағы губканы шығарыңыз.



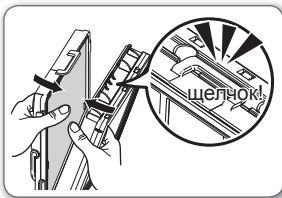
4. Губканы жуыңыз және шаң жинағыш қаптың ішіндегі сүзгіні сумен жуыңыз



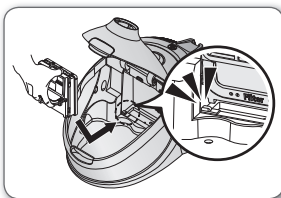
5. Губка мен сүзгіні көлеңке жерде кем дегенде 12 сағат кептіріңіз.



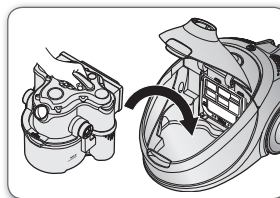
6. Губканы шаң жинағыш қапқа мұқият орнатыңыз



7. Шаң жинағыш қаптың қақпағын жабыңыз. Бекітуші рамканың нық жабылғанын тексеріңіз.



8. Құрастырылған шаң жинағыш қапты корпусқа бірінші төменгі бөлігімен, сосын жоғары жиегін алға жылжытып орнатыңыз.



9. Құрастырылған циклондық сүзгіні құралдың корпусына орнатыңыз.

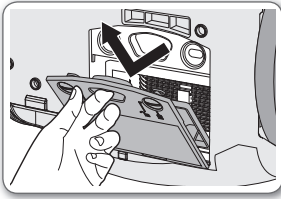


Шаң жинағыш қаптың сүзгісін жылына бір рет міндетті түрде ауыстырып тұрыңыз. Егер сіз шаңсорғышты өте жиі пайдалансаңыз, сүзгі ресурсы азайып кетуі мүмкін. Мұндай жағдайда сүзгіні өте жиі ауыстырып тұру ұсынылады.

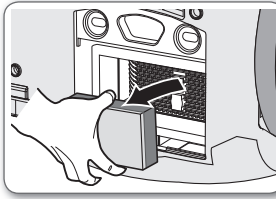


Контейнер мен оның бөліктерін таза қалпында ұстап тұруға тырысыңыз. Оның күйін жиі тексеріп тұрыңыз. Бұл ұсыныстарды орындамау мотордың, корпустың қызып кетуіне, ақаулықтардың пайда болуына әкеліп соғады және құралдың жұмыс істеу мерзімін қысқартады.

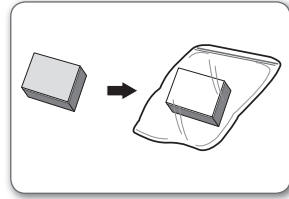
ШЫҒАРҒЫШ СҮЗГІНІ АУЫСТЫРУ



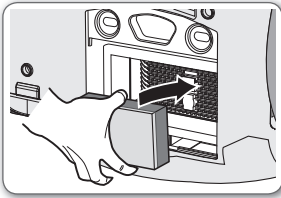
1. Қақпақты ашу үшін орнықтырғышты сағат тілі бойынша бұраңыз (↻).



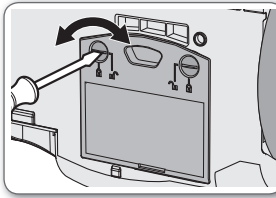
2. Шаңсорғыштың негізгі корпусынан сүзгісін шығарыңыз.



3. Ескі сүзгісін жаңасына ауыстырыңыз.



4. Ауыстырылған сүзгісін шаңсорғыш корпусына мұқият орнатыңыз



5. Негізгі корпусындағы үстіндегі бөліктің төменгі бөлігіне қақпақты орнатыңыз және оны нық бекітіңіз. (⏸).



Ауа шығаратын сүзгіні жылына бір рет міндетті түрде ауыстырып тұрыңыз. Егер сіз шаңсорғышты өте жиі пайдалансаңыз, сүзгі ресурсы азайып кетуі мүмкін. Мұндай жағдайда сүзгіні өте жиі ауыстырып тұру ұсынылады.



Оның күйін жиі тексеріп тұрыңыз. Осы талаптарды орындамау корпусының қызып кетуіне, ақаулықтардың пайда болуына әкеліп соғады және құралдың жұмыс істеу мерзімін қысқартады.

БАТАРЕЯЛАРДЫ АУЫСТЫРУ (ҚОСЫМША)



1. Егер шаңсорғыш жұмыс істемесе, батареяларды ауыстырыңыз. Егер одан мәселе шешілмесе, ресми дилерге хабарласыңыз.

2. AAA түріндегі 2 батареяны пайдаланыңыз



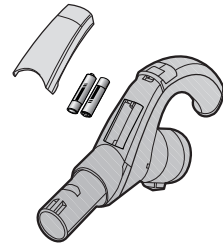
НАЗАР АУДАРЫҢЫЗ

1. Батареяларды бөлшектеуге немесе қуаттандыруға тыйым салынады.

2. Батареяларды қыздырмаңыздар және оттың әсерінен сақтаңыздар.

3. (+) және (-) полярлығын сақтаңыз.

4. Батареяларды тиісті тәртіппен кәдеге жаратыңыз.





БАТАРЕЯЛАР ТҮРІ: КӨЛЕМІ AAA



ақаулықтарды іздеу және ЖОЮ

АҚАУЛЫҚТАР	ЖОЮ ЖОЛДАРЫ
Шаңсорғыш қозғалтқышы өшіп қалды және іске қосылмайды.	<ul style="list-style-type: none">• Кабель, айыр және розетканың күйін тексеріңіз.• Құралды суытыңыз.
Біртіндеп сору күші төмендейді.	<ul style="list-style-type: none">• Қоқыстың бар-жоқтығын тексеру, бар болса тазалау.
Кабель толық оралмайды.	<ul style="list-style-type: none">• Кабельді 2-3 метрге тартыңыз және кабельді орау түймешесін басыңыз.
Шаңсорғыш жұмыс істемейді және шаң сормайды.	<ul style="list-style-type: none">• Шлангтың күйін тексеріңіз және қажет болса ауыстырыңыз.
Шаңға арналған контейнерден су ағады.	<ul style="list-style-type: none">• Жоғары бөлікте орналасқан резеңке төсемнің тығыз жатқанын тексеріңіз.• Резеңке төсемнің шаңға арналған контейнердің түбіндегі рычагқа жабысып тұрғанын тексеріңіз
Корпустың ішкі бөлігінен судың қалдығы ағады.	<ul style="list-style-type: none">• Корпустың ішкі бөлігіне су тамшысының пайда болуы мүмкін. Аквасүзгіні толық кептіріңіз.
Негізгі корпустың жоғары бөлігінен кір су ағады.	<ul style="list-style-type: none">• Сүзгінің дұрыс орнатылғандығын тексеріңіз.• Су қатты аққан жағдайда шаңға арналған контейнердегі су деңгейі рұқсат етілген ең жоғары белгіден асып кетпегендігін тексеріңіз және су деңгейі бұл белгіден төмен болу үшін артық суды төгіп тастаңыз.
Артқы қақпақтан су ағады	<ul style="list-style-type: none">• Циклондық акваcүзгідегі су деңгейін тексеріңіз.• Шаңсорғышты акваcүзгісіз қосыңыз және артқы қақпақтан су ағып біткенше қосулы күйінде қалдырыңыз.
Сору қуаты ақырын немесе бәсең	<ul style="list-style-type: none">• Сүзгілердің күйін тексеріңіз. Қажет болса, соларға қатысты нұсқаулықтар мен суреттерге сүйене отырып, оларды тазартыңыз. Егер сүзгілер істен шықса, оларды ауыстырыңыз.
Корпустың қызып кетуі	<ul style="list-style-type: none">• Сүзгілердің күйін тексеріңіз. Қажет болса, соларға қатысты нұсқаулықтар мен суреттерге сүйене отырып, оларды тазартыңыз.
Статикалық электр разряды орын алады	<ul style="list-style-type: none">• Сору қуатын төмендетіңіз.
Шаңсорғышпен жұмыс істеу процесіндегі жағымсыз иіс	<ul style="list-style-type: none">• Жаңа шаңсорғышпен жұмыс істегенде, алғашқы бірнеше күн қызып кеткен пластмас бөлшектерден әлсіз иіс сезілуі мүмкін

memo

Қазақша		Символ Кедендік одақтың 005/2011 техникалық регламентіне сәйкес қолданылады және осы өнімнің қаптамасын екінші рет пайдалануға арналмағанын және жоюға жататынын көрсетеді. Осы өнімнің қаптамасын азық-түлік өнімдерін сақтау үшін пайдалануға тыйым салынады.
		Символ қаптаманы жою мүмкіндігін көрсетеді. Символ сандық код және/немесе әріп белгілері түріндегі қаптама материалының белгісімен толықтырылуы мүмкін.



Changyutgich foydalanish qo'llanmasi

- * Jihozdan foydalanishdan avval, diqqat bilan yo'riqni o'qing.
- * Jihozni faqatgina xonadon ichida qo'llash mumkin.

O'ZBEKCHA

imagine the possibilities

Samsung mahsulotini xarid qilganingiz uchun rahmat
Xizmatdan yanada to'liqroq foydalanish uchun, Samsung klubida
quyidagi saytda ro'yxatdan o'ting
www.samsung.com/register

SAMSUNG

Ehtiyotkorlik choralari

EHTIYOTKORLIK CHORALARI





- Ushbu jihozdan foydalanishdan avval, quyidagi qo'llanmani o'qing va keleshda foydalanish uchun uni saqlab qo'ying.






- Foydalanish uchun qo'llanmadagi ma'lumotlar har xil modeldagi jihozlarga tegishli bo'lgani sababli, xarid qilingan chang yutgizning texnik hususiyatlari, bu qo'llanmada berilgan hususiyatlardan farq qilishi mumkin.

QO'LLANMADA ISHLATILUVCHI, OGOHLANTIRUVCHI/BILDIRUVCHI BELGILAR

	Jiddiy yoki o'limga olib keluvchi jarohat olish havfi haqida ogohlantiradi.
	Jarohat olish yoki jihozning ishdan chiqishi haqida ogohlantiradi.

QO'LLANMADA ISHLATILGAN BOSHQA BELGILAR

	Amalga oshirish mumkin BO'LMAGAN harakatlarni
	Amalga oshirish shart bo'lgan harakatlarni ko'rsatadi.
	Kabel vilkasini tarmoq rozetkasidan uzish kerakligini ko'rsatadi.



- Ushbu chang yutgichdan faqat maishiy maqsadlarda foydalanish mumkin. Chang yutgichni qurilish chiqindilarini yoki axlatni yutishi uchun ishlatmang. Filtrlaridan biri yo'q paytda chang yutgichdan foydalanmang, chunki bu ichki tarkibining buzilishiga va garantiya shartining buzilishiga olib keladi.

Berilgan yo'riqlarni saqlab qo'ying!

Ehtiyotkorlik choralari

MUHIM XAVFSIZLIK CHORALARI

1. Barcha yo'riqlarni diqqat bilan o'qing. Changyutgich yoqishdan avval, elektr quvati manbasining kuchlanishi changyutkich tagidagi pasport jadvalidagi kuchlanishga mos kelishini tekshiring.
2. OGOHLANTIRISH Changyutgichdan ho'l gilam yoki pollarni tozalash uchun foydalanmang. Suv tortish uchun qo'llamang.
3. Agar bu qurilma bola tomonidan qo'llansa, yoki bolalar yaqin orada bo'lsa, ularni qarovsiz qoldirmang. Bolalar changyutgich bilan o'ynamasin. Changyutgich o'z-o'zicha yoqilgan holda qolmasin. Changyutgich berilgan qo'llanmada ko'rsatilgan maqsadda qo'llanishi shart.
4. Changyutgichni chang to'plash moslamasiz ishlatmang. Eng yaxshi natijaga erishish uchun chang foydalanishdan avval chang to'plash moslamasini bo'shating.
5. Changyutgichni gugurt donalarini, kukunlarni va sigaret kukunini yig'ish uchun qo'llamang. Changyutkichni oshxona plitasi yoki boshqa issiqlik manbalari yonida qoldirmang. Issiqlik deformatsiya yoki Changyutgichning plastik qismlarining rangi o'zgarishiga olib kelishi mumkin. Shu jumladan, changyutgichni shakar, tuz, qurilish chiqindisi, misol uchun tsement, metal kukun kabilar
6. Qattiq, o'tkir buyumlar tortilishiga ehtiyot bo'ling, bu changyutkich qismlari buzilishiga olib kelishi mumkin. Shlang ulanishiga turmang va bosmang. Shlang ustuga xech qanday og'ir predmet qo'ymang. Tortuvchi yoki chiqaruvchi teshikni yopmang.
7. Vilkan tarmoq rozetkasidan uzishdan avval, manba tugmasini bosgan holda, changyutgichni o'chiring. Chang uchun konteynerni almashtirish uchun qurilmani albatta tok manbasidan uzing. Shisat etkazishni oldini olish uchun, kabeldan emas, balki vilkaning o'zidan ushlang.
8. Bu asbob jismoniy, sezish, qo'rish yoki aqliy qobiliyatlari cheklangan (shu jumladan bolalar) yoki tajriba va bilimlari yo'q shaxslar tomonidan, agar ularning harakatlari nazorat ostida bo'lmasa yoki ular xavfsizliklari uchun mas'ul shaxs tomonidan asbobdan foydalanish to'g'risida yo'riqnoma olishmagan bo'lisha, ishlatilishi uchun mo'ljallanmagan.
9. Bolalarni nazoratsiz qoldirmang, aks holda ular u bilan o'ynashlari mumkin.
10. Asbobni tozalashdan avval yoki unga texnik xizmat ko'rsatishdan avval, elektr tarmog'iga ulash vilkani rozetkadan o'chiring.
11. Uzaytirgich simidan foydalanish tavsiya etilmaydi.
12. Agar Changyutgichingiz noto'g'ri ishlasa, uni elektr tarmog'idan o'chiring va rasmiy xizmat ko'rsatuvchi agent bilan maslahatlashing.
13. Agar elektr tarmog'iga ulash simi shikastlangan bo'lsa, xavfning oldini olish uchun, uni ishlab chiqaruvchi yoki xizmat ko'rsatuvchi agent, yoxud shunday malakaga ega shaxs almashtirishi kerak.
14. Changyutgichni shlangdan ushlab siljitmang. Buning uchun ustidagi dastadan foydalaning.
15. Agar u ishlatilmasa, uni manbadan uzib tashlang. Changyutgichdan foydalanishdan avval vilkani tarmoq rozetkasidan uzishdan avval, manba tugmasini bosgan holda, changyutgichni o'chiring.
16. Zilalarni tozalashda ehtiyot bo'ling. Agar changyutgich ag'darilib tushsa, uni o'chiring.
17. Suv bilan to'ldirilgan akvafiltr changyutgichga ulanganda, uni qiyshaytirmang.
18. Changyutgichga suvni sepmang. O'chirish tugmasi va boshqaruv paneliga namlik tegishidan saqlang.
19. Filtrlarga va changto'plagichga texnik xizmat ko'rsatishda, tavsiyalarga aniq rioya qiling. Bu tavsiyalarga rioya qilmaslik, changyutgichning buzilishi va uning xizmat ko'rsatish muddatiga olib kelishi mumkin.

CHANGYUTGICHNI YIG'ISH

05 CHANGYUTGICHNI YIG'ISH

05

CHANGYUTGICHDAN FOYDALANISH

06 AKVAFILTRGA EGA TSIKLONLI
CHANGYUTGICHNI TAYYORLASH
07 MANBA KABELI
07 QUVVATNI MOSLASH

06

UCHLIK VA FILTRDAN FOYDALANISH VA QAYG'URISH

09 YORDAMCHI NASADKALARDAN
FOYDALANISH
10 POL UCHUN UCHLIKDAN FOYDALANISH
VA QAYG'URISH
11 CHANG KONTEYNERINI TOZALASH
12 CHANGTO'PLAGICHNI TOZALASH
13 CHIQISH FILTRINI ALMASHTIRISH
13 BATAREYKALARNI ALMASHRIRISH
(QO'SHIMCHA)

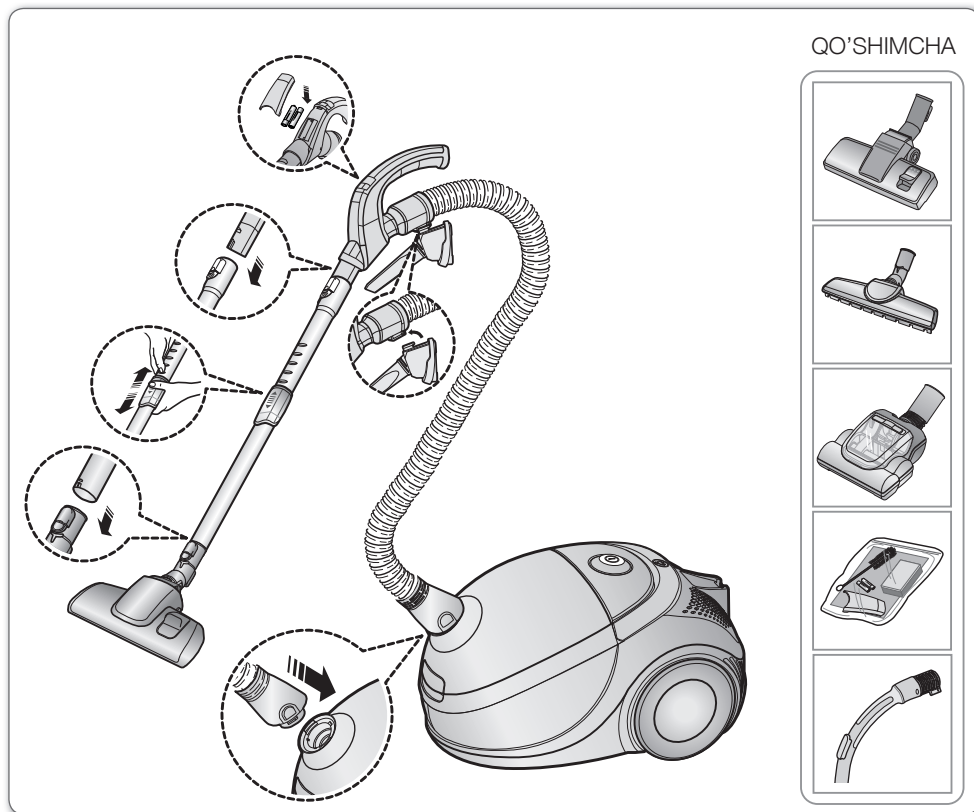
09

NOSOZLIKLARNI IZLASH VA BARTARAF QILISH

14

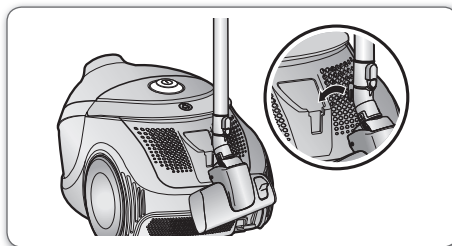
changyutgichni yig'ish

CHANGYUTGICHNI YIG'ISH



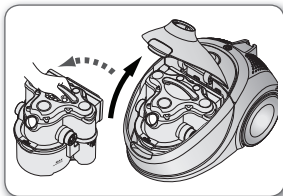
01 YIG'ISH

- ★ • Tavsiflari modelga qarab farqlanishi mumkin. 5, 7, 8, 10 betlarga qarang.
- ★ • Changyutgichni saqlash vaqtida, pol uchun uchlikni qotirish zarur.

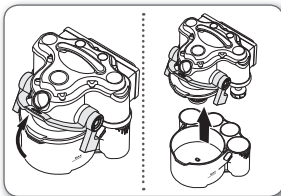


Changyutgichdan foydalanish

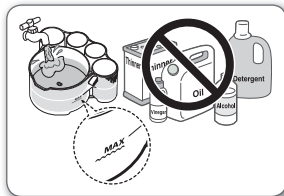
AKVAFILTRGA EGA TSIKLONLI CHANGYUTGICHNI TAYYORLASH



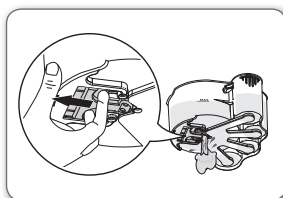
1. Foydalanishdan avval, qopqoqni oching va akvafiltni chiqaring.



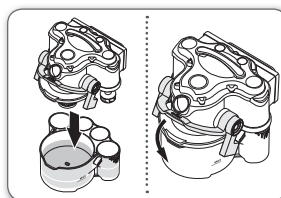
2. Akvafiltni echish uchun richagni tepaga torting va tepa qismini eching.



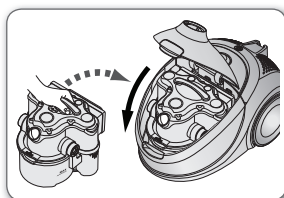
3. Filtr hajmini suv bilan "MAX" gacha to'ldiring. Moy, uksus yuvish vositalari yoki uchib ketadigan moddalarni qo'llamang.



4. Suv darajasini moslash uchun, maxsus richag yordamida uni torting va shunday holatda ushlang-ki, to chang uchun konteynerdan suv tomchilashdan to'xtasin.



5. Akvafiltni yig'ish uchun, uning tepa qismini o'z joyiga qo'ying va richagni bosing.

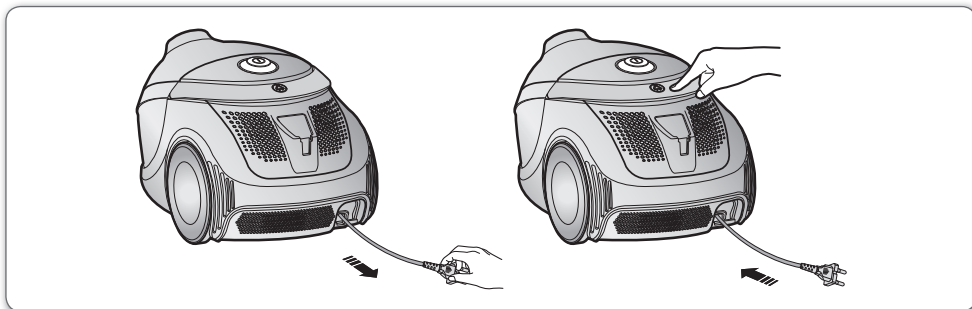


6. Changyutgichdan foydalanishdan avval, chang uchun konteynerni korpusga soling va konteyner qapqog'ini tovush chiqquncha bosing.

Akvafiltrga ega tsiklonli changyutgichga texnik xizmat ko'rsatish.

- Changyutgichni muntazam tozalang. Chang, tuk va sochlarning yig'ilishiga yo'l qo'ymang.
- Filtrlarni muntazam ravishda tozalang va almashtiring.
- Har bir foydalanishdan avval, suvni to'kib tashlang va akvafiltr ichini yuvib tashlang. Bu tavsiyalarni bajarmaslik bakteriya va mog'orlanishga olib keladi.
- Akvafiltrga ega tsiklonli changyutgich chiqindiga chiqarishdan avval, vilkani tok manbayidan sug'urib tashlang. Keyinchalik, maishiy elektr jihozlarini chiqindiga chiqarish uchun, mahalliy qonunchilikka rioya qiling.

MANBA KABELI



DIQQAT

- Vilkani rozetkadan ajratganda, simni emas, vilkani ushlab torting.

QUVVATNI MOSLASH

Masofadan moslash pultli (qo'shimcha)

- SHLANG

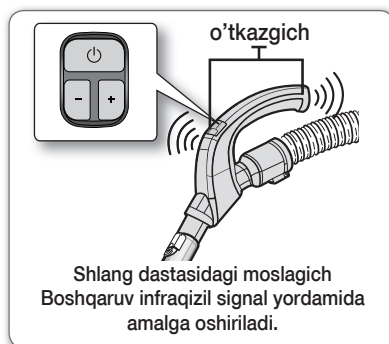
1.Yo'qish/ochirish tugmasi (⏻)

Changyutgichni yoqish uchun bu tugmani bosing. Changyutgichni qayta yoqish uchun, uni yana bir bor bosing.

2. Changyutgichning ishlash rejimi (+, -) Quvvatni oshirish uchun (+) tugmasini bosing. Tortish kuchini kamaytirish uchun (-) tugmasini bosing.



Shlang dastasidagi boshqarish tugmalarini boshqarishda o'tkazgichni yopmang.



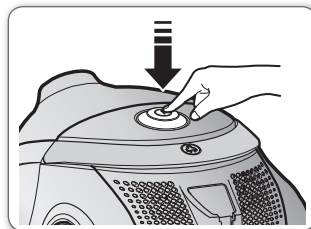
changyutgichdan foydalanish

- KORPUS

Tortishning kerakli rejimini tanlash uchun moslash tugmasini kerakli marta bosing.
(yoqish [maks.] → o'chirish)



Agar shlang dastasiga ulangan masofadan boshqarish pulti ishlamasa, changyutgich qurilma korpusida joylashgan tugmalar yordamida amalga oshiriladi.

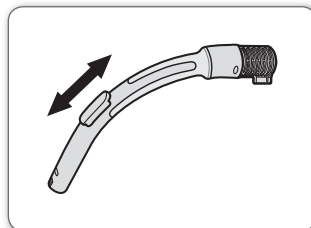


Changyutgichni ishlatishni boshlash yoki uni to'xtatish uchun, yoqish/o'chirish tugmasini bosing.

Korpusdagi moslagich (qo'shimcha)

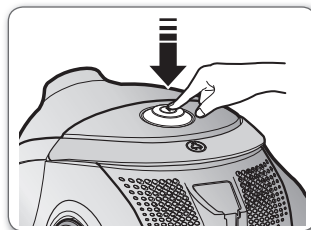
- SHLANG

Matodan tikilgan port'erlar, kichik gilamlar yoki boshqalarni tozalashda tortish kuchini kamaytirish uchun, havo chiqish qapqog'ini havo chishi uchun oching.



- KORPUS

Changyutgichni yoqish va o'chirish uchun, yoqish/o'chirish tugmalaridan foydalaning.
(yoqish ↔ o'chirish)

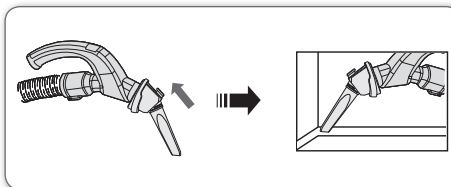


uchlik va filtrdan foydalanish va qayg'urish

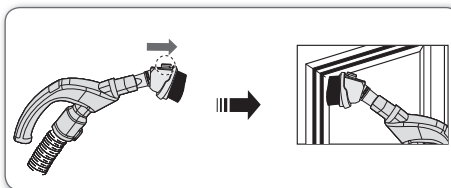
YORDAMCHI NASADKALARDAN FOYDALANISH

Qismlar

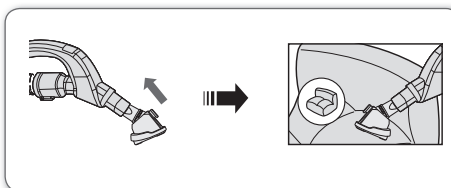
- Tirqishlarga mo'ljallangan asbobdan foydalanish uchun aksessuarni shlang dastasi oxiridan teskari tomonga itaring.



- Changni tozalash cho'tkasidan foydalanish uchun tugmani tortib chiqaring.

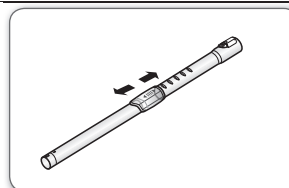


- Qoplamalarga mo'ljallangan asbobdan foydalanish uchun aksessuarni shlang dastasi oxiriga qarab itaring.

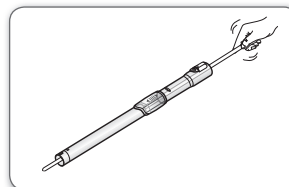


Trubka

- Teleskopik trubkaning uzunligini moslash uchun, teleskopik trubaning markazida joylashgan uzunlikni moslovchi qotirgichni ortga va oldinga suring.



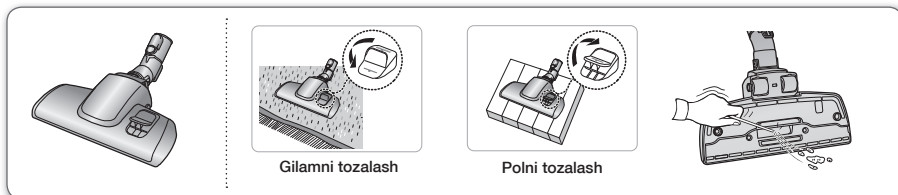
- Trubka to'lib qolmasligi uchun, teleskopik trubkani eching va uzunligini kamaytiring. Bu trubkaga tiqilgan axlatni olib tashlashni engillashtiradi.



uchlik va filtrdan foydalanish va qayg'urish

POL UCHUN UCHLIKDAN FOYDALANISH VA QAYG'URISH

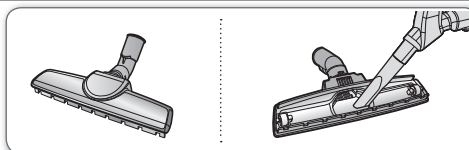
Ikki holatli shotka (qo'shimcha)



- Har xil sirt turiga qarab, uchlik richagini moslang. Uchlikning kirish teshigi to'lib qolganda axlatni butunlayin tozalang.

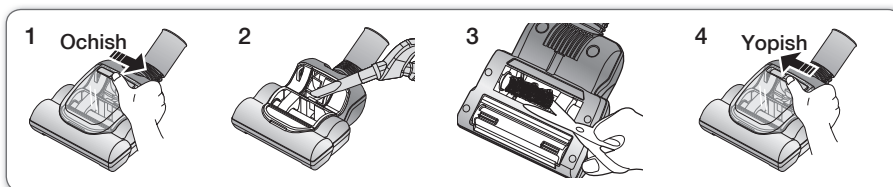
Parketni tozalash uchun shotka (qo'shimcha)

Keng sirtlardan changni olish imkonini beradi. Uchlikning kirish teshigi to'lib qolganda axlatni butunlayin tozalang.



Turboshotka (qo'shimcha)

- Gilamlardan soch va hayvon tuklarini yanada samarali tozalash uchun.



Agar tozalash vaqtida changyutgich ichiga tez tez soch yoki hayvonlar tuki tushar ekan, ular barabanga o'ralib, uning aylanishiga xalaqit beradi. Bu holda astalik bilan barabanni tozalash lozim.

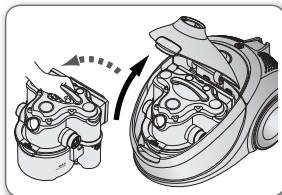
1. 1 suratda ko'rsatilganicha, dastadagi yo'nalish belgisi bo'ylab bosong va qapqoqni oching.
2. Quruq mato yoki kovaklar uchun uchlik yordamida shotka korpusini chang va axlatdan tozalang.
3. Qaychi yordamida sterjenli shotkani o'ralib qolgan sochlar va axlatdan tozalang.
4. 1 suratda ko'rsatilganicha, dastadagi yo'nalish belgisi bo'ylab bosong va qapqoqni yoping.



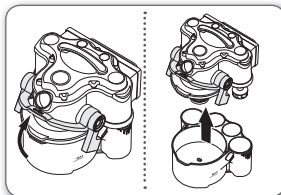
Ehtiyot bo'ling, shotkaga shikast yetkazmang.

CHANG KONTEYNERINI TOZALASH

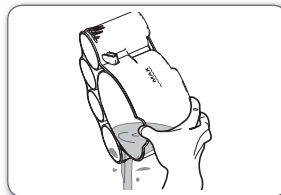
Changyutgichni har safar ishlatgandan so'ng, tsiklonli akvafiltrni tozalash zarur. Axlat polga yoki gilamga tushmasligi uchun, changyutgichni tozalashmoyka yoki boshqa idish ustida amalga oshirish zarur. Tsiklonli akvafiltrni tozalash uchun, quyidagini bajaring.



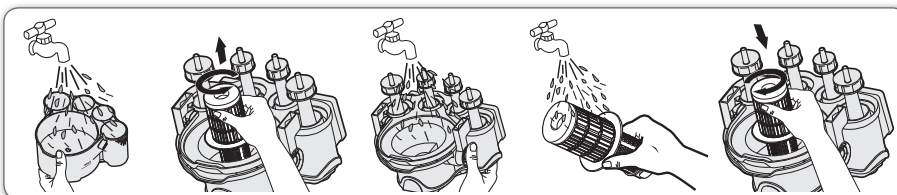
1. Qapqoq surilmasini yeching va uni oching va changyutgich korpusidan filtrni chiqaring.



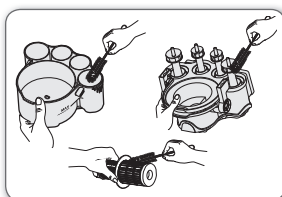
2. Filtrni tekislikka qo'ying. Richagni ozgina ko'taring va filtrning tepa qismini yeching.



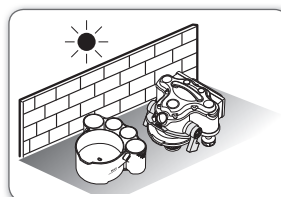
3. Axlatni konteynerga yoki plastik xaltaga to'king.



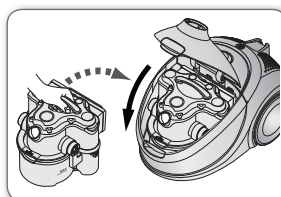
4. Akvafiltrning barcha qismini yuving.



5. Kerak bo'lsa, tozalash uchun shotkadan foydalaning.



6. Soya joyda filtrning barcha qismini quruting.



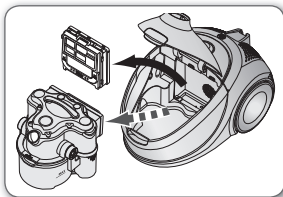
7. Yig'ilgan tsiklonli filtrni jhoz korpusiga soling.

uchlik va filtdan foydalanish va qayg'urish

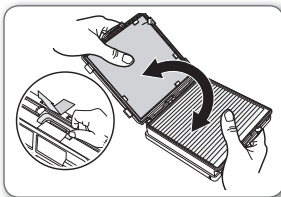
CHANGTO'PLAGICHNI TOZALASH

CHANGTO'PLAGICHNI QACHON TOZALASH LOZIM

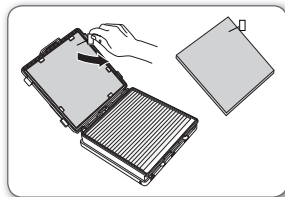
- Tortish kuchining sezilarli pasayish holatida
- Gubkaning o'ta iflos bo'lgan holida.



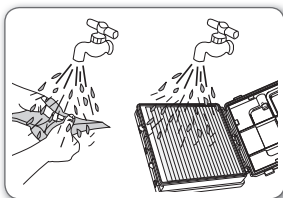
1. Chang uchun konteyner va changto'plagichni suratda ko'rsatilganicha chiqaring.



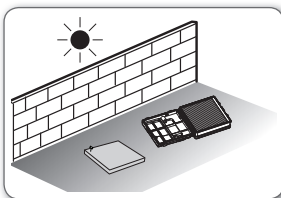
2. Siqib turuvchi romni yeching va changto'plagichning qapqog'ini oching.



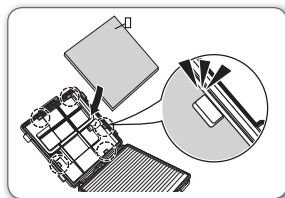
3. Changto'plagichdag i gubkani yeching.



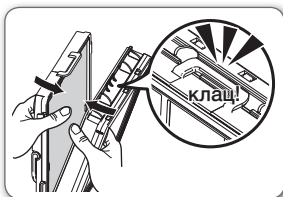
4. Gubka va filtrni changto'plagichning ichida sovuq suv bilan yuvib tashlang.



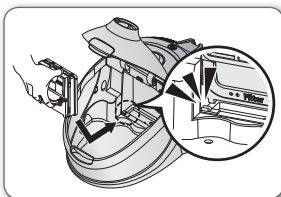
5. Gubkava filtrni soya joyda 12 soatdan kam bo'lmagan vaqt quruting.



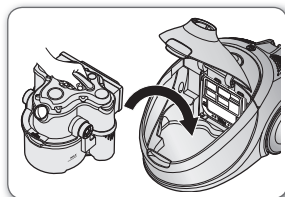
6. Gubkani ehtiyotkorlik bilan chngto'plagich ishiga soling.



7. Changto'plagich qapqog'ini yoping. Siqib turuvchi rom yaxshilab yopilganligiga ishonch hosil qiling.



8. Yig'ilgan changto'plagichni avval past tarafini, so'ngra ozgina oldinga itarib, tepa tarafini o'mating.



9. Yig'ilgan tsiklonli filtrni jihoz korpusiga soling.

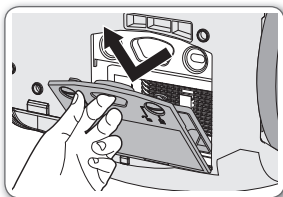



Changto'plagichning filtrni bir yilda bir marta almashtiring. Agar siz changyutgichni tez-tez ishlatib tursangiz, filtr manbasi kamayishi mumkin. Bu holatda, filtrni katta muddat bilan almashtirish tavsiya qilinadi.

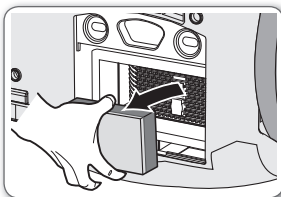


Konteyner va uning qismlarini toza holatda saqlashga uruning. Uning holatini doimo tekshirib turing. Bu tavsiyaga rioya etmaslik, motor, korpusning qisishiga, buzilishga va apparatning xizmat muddatiga kamayishiga olib keladi.

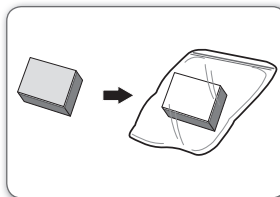
CHIQUISH FILTRINI ALMASHTIRISH



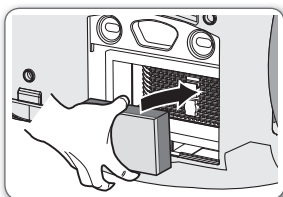
1. Qapqoqni ochish uchun, siqib turuvchi moslamani soat mili bo'yicha burib ()



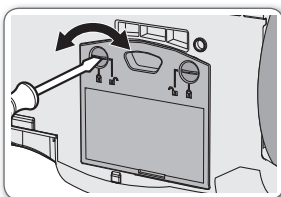
2. Changyutgichning asosiy korpusidagi filtrni chiqaring.

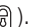


3. Eski filtrni yangisiga almashtiring.



4. Almashtirilgan filtrni changyutgich korpusiga asta soling.



5. Asosiy korpusning past qismiga qapqoqni qo'ying va uni mahkam qotiring ()

- ★ Chiqish filtrini bir yilda bir marta labatta, almashtiring. Agar siz changyutgichni tez tez ishlatib tursangiz, filtr manbasi kamayishi mumkin. Bu holatda, filtrni katta muddat bilan almashtirish tavsiya qilinadi.
- ★ Uning holatini muntazam ravishda tekshirib turing. Bu tavsiyaga rioya etmaslik, motor, korpusning qisishiga, buzilishga va apparatning xizmat muddating kamayishiga olib keladi.

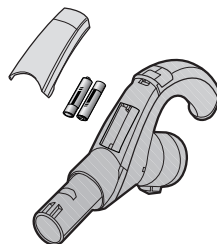
BATAREYKALARNI ALMASHIRISH (QO'SHIMCHA)

- ★ 1. Agar changyutgich ishlamasa, batareykalarini almashtiring. Agar muammoni bartaraf etib bo'lmasa, rasmiy dilerga murojat qiling.
- 2. AAA hajmli 2 ta batareykadan foydalaning.



DIQQAT

1. Batareykalarni ochish yoki zaryadlash taqiqlanadi.
2. Batareykalarni qisdirmang va olovga yaqin yo'lamang.
3. Qutblarni to'g'ri moslang (+) va (-).
4. Batareykalarni kerakli ravishda chiqindiga chiqaring.



BATAREYKALARNI TURI: AAA hajmli



nosozliklarni izlash va bartaraf qilish

NOSOZLIK	BARTARAF ETISH USLUBI
Changyutgich dvigateli o'chib qolda va qayta yonmayapti.	<ul style="list-style-type: none"> Kabel, vilka va rozетка holatini tekshiring. Jihoz bir oz sovisin
Sekinlik bilan tortish kuchi pasayadi	<ul style="list-style-type: none"> Tiqilib qolgan emasmi tekshiring va tozalang.
Kabel oxirigacha o'ralmayapti.	<ul style="list-style-type: none"> 2-3 m kabelni torting va o'rash tugmasini bosing.
Changyutgich ishlamayapti, changni tortmayapti.	<ul style="list-style-type: none"> Shlang holatini tekshiring va kerak bo'lsa, uni almashtiring.
Chang uchun konteynerdan suv oqmoqda.	<ul style="list-style-type: none"> Tepa qismda o'rnatilgan rezina prokladka mahkam o'rnatilganligini tekshiring. Chang uchun konteynerdagi rezina prokladka richagga mahkam yopishganligini tekshiring.
Kerakmas suv korpusning ichki qismidan oqib ketadi.	<ul style="list-style-type: none"> Korpusning ichki qismida suv tomchilari paydo bo'lishi mumkin. Akvafiltrni to'liq quriting.
Asosiy korpusning tepa qismidan iflos suv oqadi.	<ul style="list-style-type: none"> Filtr to'g'ri o'rnatilganligini tekshiring. Agar juda kuchli oqsa, chang uchun konteynerdagi suv sathi baland emasligini tekshiring va suv sathi uning chizig'idan past bo'lishi uchun, suvni to'king.
Orqa qapqoqdan suv oqyapti.	<ul style="list-style-type: none"> Tsiklonli akvafiltrdagi suv sathini tekshiring. Changyutgichni akvafiltersiz yoqing va pastki qapqog'idan suv to'liq chiqmaguncha, uni ishlagan holda qoldiring.
Kuchsiz yoki tortish kuchi pasaygan.	<ul style="list-style-type: none"> Filtrlar holatini tekshiring. Berilgan yo'riqlar va rasmlarga binoan, agar kerak bo'lsa, ularni tozalang. Agar filtrlar umaman ishdan chiqqan bo'lsa, ularni yangisi bilan almashtiring.
Korpusning qizishi.	<ul style="list-style-type: none"> Filtrlar holatini tekshiring. Berilgan yo'riqlar va rasmlarga binoan, agar kerak bo'lsa, ularni tozalang.
Statik elektrik razryad mavjud bo'lgan.	<ul style="list-style-type: none"> Tortish kuchini pasaytiring.
Changyutgich ishlash vaqtida yoqimsiz hid chiqmoqda	<ul style="list-style-type: none"> Changyutgichning birinchi ishlash kunlarida, qizigan plastmassa qismlaridan bir oz hid chiqishi mumkin.

memo



DJ68-00523A-15